

Z ODKAZU KLASIKŮ - ADOLF ANDERSSSEN

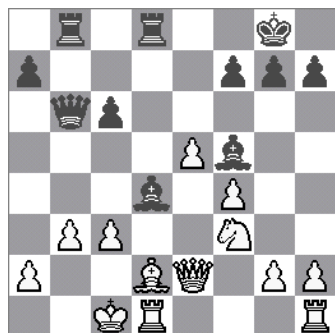
Ing. Vratislav HORA

Moderní šach se datuje od roku 1851, kdy byl uspořádán velký mezinárodní turnaj. Jeho vítězem se překvapivě nestal favorizovaný Angličan Staunton, ale učitel matematiky z Vratislavi – Adolf Anderssen. Nejsilnější hráč světa v letech 1851-1857 a 1860-1866. V jeho osobě vyvrcholil romantický směr v šachu. Jeho partie málokdy postrádaly nějakou oběť a některé byly označeny za nesmrtelné. Můžeme se od něj stále učit šachovými kombinacemi a obdivovat jak rozuměl hlavnímu principu šachu – aktivitě a souhře figur.

Rosanes – Anderssen, 1862

1.e4 e5 2.f4 d5 3.exd5 e4 Anderssen sám obětovává pěšce, aby vrazil klín do soupeřovy pozice a zrušil základní ideu bílého v tomto zahájení – útok po f-sloupci! 4.Sb5+ c6 5.dxc6 Jxc6 6.Jc3 Jf6 7.De2? Nutné již bylo tahem 7.d3 se snažit o zrušení klínu na e4. Bílý se žene za dalším pěšcem, místo aby se věnoval vývinu a boji o centrum! Nehoňme se za pěšcem na úkor vývinu!! Čas (rychlost vývinu) je v zahájení rozhodujícím faktorem! 7...Sc5! 8.Jxe4 0–0 Bílý hraje na získání pěšců na úkor vývinu. Zejména získání tohoto pěšce přijde draho. 9.Sxc6 bxc6 10.d3 Ve8 Pěšci zmizeli, linie se otevřely a díky tomu brzy se projeví náskok černého ve vývinu! 11.Sd2? Snaha o ukrytí krále na dámském křídle po velké rošádě se mine účinkem – i na dámském křídle jsou otevřené linie! 11...

Jxe4 12.dxe4 Sf5 13.e5 Db6 14.0–0–0 Sd4! Vynucuje oslabení rošády. 15.c3 Vab8 16.b3 Ved8!



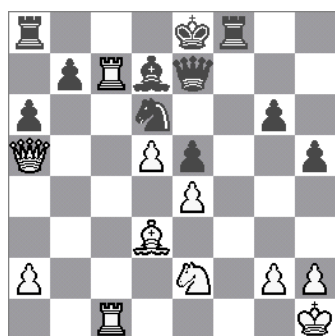
Černý stojí na výhru, má veliký náskok ve vývinu při otevřené hře a navíc má bílý velmi špatně chráněného krále 17.Jf3 diagram

Nelze 17.cxd4 Dxd4 - + Nyní černý partii elegantně zakončí. 17...Dxb3!! Oběť dáma za odstranění pěšcové ochrany krále korunuje útok černého. 18.axb3 Vxb3 19.Se1 Se3+! 20.Jd2 Vb1 mat. Závěr byl skvělým koncertem černých střelců a věží. Získáme-li náskok ve vývinu je třeba otevřít hru i za cenu obětí! Zde jsme to viděli jako by obráceně – nejprve se obětovali pěšci, černý získal náskok ve vývinu a otevřely se linie – výsledek byl stejný.

Pro turnaj v Londýně 1851 bylo klíčové semifinálové střetnutí Anderssen-Staunton 4:1

Anderssen - Staunton, Londýn 1851

1.e4 e6 2.d4 g6 3.Sd3 Sg7 4.Se3 c5 5.c3 cxd4 6.cxd4 Db6? 7.Je2 Dxb2? Pěšec je otrávený- černý sice neztrácí materiál, ale několik důležitých temp. 8.Jbc3 Db6 9.Vc1 Ja6 10.Jb5 Sf8 11.0–0 d6 12.d5 Da5 13.Sd4 e5 14.Sc3 Dd8 15.f4! Otvíráme hru! 15...f6 16.fxe5 fxe5 17.Da4 Sd7 18.Sb4



Jh6 19.Kh1 Jf7 20.Da3 Jc5 Černý již jen s největším vypětím odráží stále hrozby. 21.Jxd6+ Sxd6 22.Sxc5 Sxc5 23.Dxc5 De7 24.Dc7 Jd6 25.Da5 h5 26.Vc7 Vf8 27.Vfc1 a6 - diagram

Bílý ideálně rozmístil své figury-věže ovládají volný sloupec a jedna je již na 7.řadě. 28.Jd4! Vc8 Braní jezdce by rozhýbalo centrální pěšce bílého. 29.Je6 Vxc7 30.Vxc7 Vf7 31.Db6 Vf6 32.h3 g5 33.Db2! Napadá klíčovou slabinu soupeře. 33...Jb5 34.Sxb5 axb5 35.Dxe5 h4 36.Vxb7 Vf1+ 37.Kh2 Df6 38.Vb8+ Není to poprvé, co je závěr prozaický. 38...Ke7 39.d6+ Kf7 40.Vf8+ Kg6 41.Vxf6+ Vxf6 42.Dxg5+ Kf7 43.Dg7+ Kxe6 44.De7# 1–0

Po zápase s Morphy se Anderssen poučil ze svých chyb a hry soupeře a začal hrát i pozicičně. Dokladem je následující partie.

Anderssen - Paulsen, Vídeň 1873

1.e4 e5 2.Jf3 d6 3.d4 exd4 4.Dxd4! Jc6 5.Sb5 Sd7 6.Sxc6 Sxc6 7.Sg5 Jf6 8.Jc3 Se7 9.0–0–0 0–0 10.Vhe1 Ve8 Bílý dokončil vývin, černý jen v mezích, v nichž mu to stísněné postavení dovoluje. Následujícím tahem „uklízí“ Anderssen krále na bezpečnější místo. Je-li dosaženo poziční převahy (nikoliv náskoku ve vývinu) jsou podobné tahy na místě. 11.Kb1! Sd7?! Bílý má menší náskok ve vývinu, ale důležitější je prostorová převaha. Bílý má malé centrum (postavení pěšců e4 ku d6) a 2 sloupce pro věže, černý jen jeden. Posledním tahem chce černý převést střelce na d5. Bílý však dokáže postavení střelce využít k transformaci výhody. 12.Sxf6! Sxf6 13.e5! Se7 14.Jd5! Sf8 15.exd6! cxd6 Nelze 15...Sxc6 16.Jxc7 se ziskem pěšce. Smyslem operace započaté ve 12.tahu je vznik izolovaného pěšce. To je zde velká výhoda pro bílého, proto ji zaměnil za malé centrum. Hlavní slabostí je především pole před izolovaným pěšcem-to přejde plně pod vládu bílého. Bílý na něm umístil figuru, která je chráněna před černými těžkými figurami právě izolovaným pěšcem d6. 16.Vxe8 Sxe8 17.Jd2! Dalšími tahy zajišťuje podporu blokády pole d5 ideálním blokérem – jezdcem. 17...Sc6 18.Je4! f5 18...Sxd5 nelze pro ztrátu pěšce. 19.Jec3 +/- Jezdec na d5 je zajištěn! 19...Dd7 20.a3 Df7 21.h3 Partie jde do fáze útoku na krále. Jedná se o typovou pozici útoku při různých rošádách.. Víme, že velký význam má v této situaci otevření sloupce na krále, ale taky plné zabezpečení centra. Je-li možný protiúder v centru, pak je agresivní postup na křídle zpravidla chybný. 21...a6 Ukazuje se síla centralizovaného jezdce-černý se nemůže bránit postupem g6 (s dalším Sg7) pro úder Jf6. Černý proto připravuje přemístění věže na e6. 22.g4 Ve8 23.f4 Ve6 24.g5 b5 25.h4 Ve8 26.Dd3! Připravuje další postup pěšce“h“. 26...Vb8 27.h5 a5 Zbrzdit bílý útok šlo jen přechodem do obtížné koncovky po 26...Sxd5 27.Dxd5 Dxd5 29.Jxd5 Kf7 28.b4 axb4 29.axb4 Dxb5 Černý nakonec sám otevírá sloupec. Na výběr už ale neměl-hrozilo Vg1 (s dalším g6) nebo h6. 30.Dxf5 Df7 31.Dd3 Sd7 32.Je4 Df5 (32...Sf5 33.Jef6! gxf6 34.Dxf5 ffg5 35.Jf6! Kg7 36.Vh1 h6 37.Vxh6! +-, na 35...Kh8 by přišlo 36.Vh1 h6 37.Dxg5! +-) 33.Vh1 S ideou Je3, Dg6, f5. Jedinou obranou černého je následující tah, který ale umožní kombinační zakončení útoku. 33...Ve8 Přišel čas kombinačního řešení pozice. 34.Jef6+! gxf6 35.Jxf6+ Kf7 36.Vxh7+ Sg7 (36...Kg6 37.Df3! + -) 37.Vxg7+! Kxg7 38.Jxe8+ Kf8 39.Dxf5+ Sxf5 40.Jxd6 Sd7 41.Je4 Kg7 42.Jg3 Kf7 43.f5 Ke7 44.Kc1 Kd6 45.g6 Se8 46.Kd2 Kd5 47.Kd3 Ke5 48.Ke3 Kd5 49.Kf4 Kc4 50.Je4 Kxb4 51.Jd6 Sc6 52.f6 Kc3 53.Jxb5+ Sxb5 54.f7 1–0

Přestože je partie poučná i z hlediska strategie, obvykle se setkáváme v učebnicích jen s jejím kombinačním závěrem.

Anderssen – Dufresne, Berlin 1852

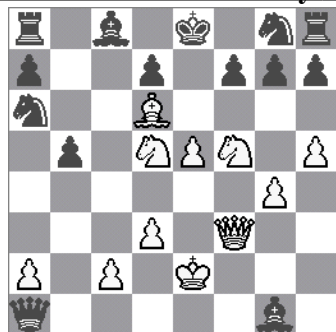
	1.e4 e5 2.Jf3 Jc6 3.Sc4 Sc5 4.b4 Sxb4 5.c3 Sa5 6.d4 exd4 7.0–0 d3 8.Db3 Df6 9.e5 Dg6 10.Ve1 Jge7 11.Sa3 b5 12.Dxb5 Vb8 13.Da4 Sb6 14.Jbd2 Sb7 15.Je4 Df5 16.Sxd3 Dh5 17.Jf6+?! 17.Jg3 17...Dh6 18.Sc1 De6 19.Sc4 Jd5 (19...Dg6 20.Jh4 Dg4 21.Sxf7+) 20.Jg5 Dg4 21.Ve4 17...gxf6 18.exf6 Vg8! 19.Vad1!?. Dxf3?
--	---

Viz diagram! Oba soupeři vedou přímý útok na krále, v těchto pozicích rozhoduje rychlost a převaha sil. Rozhodující je kolik sil se do útoku zapojí, ne kolik sil je na desce. Bílý ukázkově zakončí útok v centru na krále, který tam zůstal. Závěr je velmi působivý.

20.Vxe7+!! Jxe7!? 20...Kd8 [20...Kd8 21.Vxd7+! Kc8 (21...Kxd7 22.Sf5+ Ke8 23.Sd7+ Kd8 24.Sxc6+) 22.Vd8+! Kxd8 (22...Vxd8 23.gxf3 nebo 22...Jxd8 23.Dd7+!!) 23.Se2+ Jd4 24.Sxf3 Sxf3 25.g3 Sxd1 26.Dxd1 21.Dxd7+!! Kxd7 22.Sf5+ Ke8 23.Sd7+ Kf8 24.Sxe7# 1–0

Následující partie se závěrečným matovým obrazcem, kdy poslední tři lehké figury matují při obrovské materiální převaze černého (který má všechny figury) dostala název „**nesmrtelná**“.

Anderssen - Kieseritzky Londýn 1851



1.e4 e5 2.f4 exf4 3.Sc4 Dh4+ 4.Kf1 b5 5.Sxb5 Jf6 6.Jf3 Dh6
 7.d3(?) Jh5(?) 8.Jh4? Dg5 9.Jf5 c6 (?) 10.g4? Jf6 (?) 11.Vg1 cxb5?
 12.h4 Dg6 13.h5 Dg5 14.Df3 Jg8 15.Sxf4 Df6 16.Jc3 Sc5 17.Jd5
 Dxb2 18.Sd6? Sxg1 Dodnes se komentátoři přou, zda se mohl černý
 ubránit po 18...Dxa1+ 19.Ke2 Db2! 20.Kd2! Sxg1! 21.e5 Sa6. 19.e5
 Dxa1+ 20.Ke2 Ja6. Viz diagram!! Konec byl rychlý:
 21.Jxg7+ Kd8 22.Df6+!! Odvléká jezdce od krytí pole e7 22...
 Jxf6 23.Se7# 1-0

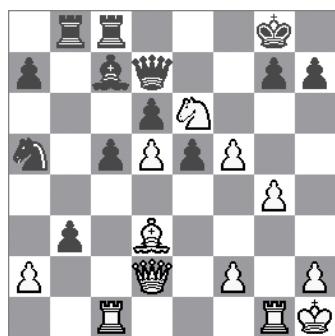
„Kombinace není něco podružného, naopak je to hlavní a není možné se stát dobrým šachistou pokud ji plně nezvládneme.“ (Réti)

Anderssen nenapsal žádnou knihu, jeho partie najdeme ve znamenitých dílech Rétiho (Die Meister des Schachbretts) nebo Nejštadta („Šachmaty do Steinitza“ nebo „Nekoronovanyje čempiony“). Zejména Nejštadtova kniha je pojata metodicky pro šachistu, který se chce poučit z odkazu klasika.

Že vedení útoku bylo silnou zbraní Anderssenova se přesvědčil v „krvavém zápase“ bez remíz (!!) i budoucí mistr světa Steinitz.

Anderssen - Steinitz, London 1866

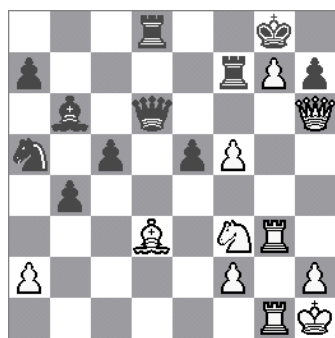
1.e4 e5 2.Jf3 Jc6 3.Sc4 Sc5 4.b4 Evansův gambit byl parádním Anderssenovým zahájením!! Na světových turnajích nebyl prakticky více než století vidět, až jej oprášil Kasparov! 4...Sxb4 5.c3 Sc5 Častější je dnes 6...Se7 6.0-0 d6 7.d4 exd4 7...Sb6! nalezl až později Lasker.-metodická obrana proti gambitu vrácením pěšce za jiné výhody. Bílí proto pak hrávali d4 již v 5.tahu. 8.cxd4 Sb6 9.d5 Ja5 9...Jce7 10.e5!+/- 10.Sd3 Je7 11.Sb2 0-0 12.Jc3 Jg6 13.Je2 c5 14.Dd2 Sc7 15.Vac1 Vb8



16.Jg3 f6 17.Jf5 b5 18.Kh1 b4 Lepší je 18...c4! 19.Sb1 b4 20.Sd4 Sa6-/, jak hrál proti Anderssenovi Paulsen. 19.Vg1 Sxf5 20.exf5 Je5 21.Sxe5 fxe5 22.Jg5 Dd7 23.Je6 Vfc8 24.g4 b3 diagram
 Bílý teď důrazně dotáhne útok do konce! 25.g5 bxa2 26.g6 Jb3 26... h6 27.f6 Jb3 28.f7 Kh8 29.Dxh6! gxh6 30.g7 mat! 27.gxh7+ Kh8 28.Dg5 Sd8? Urychluje konec. Jedinou obranou bylo 28...Df7. 29.Jxd8 Jxc1 29...Vxd8 30.f6! Vb7 31.fxg7 Dxg7 32.Dxd8 +- 30.f6 Vc7 31.f7 Dxf7 32.Jxf7+ Vxf7 33.Vxc1 Vxf2 34.De7 Vbf8 35.Dxa7 V8f7 36.Db8+ Vf8 37.Dxd6 e4 38.Sxe4 c4 39.Db4 c3 40.Vg1 V2f7 41.Dxc3 Vf6 42.d6 1-0

Anderssen v útoku nešetřil ani svého mnohem mladšího žáka Zuckertorta!

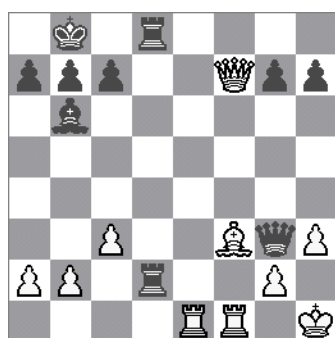
Anderssen - Zukertort, Barmen 1869



1.e4 e5 2.Jf3 Jc6 3.Sc4 Sc5 4.b4 Sxb4 5.c3 Sa5 6.d4 exd4 7.0-0 Sb6
8.cxd4 d6 9.d5 Ja5 10.Sb2 Je7 11.Sd3 0-0 12.Jc3 Jg6 13.Je2 c5
14.Dd2 f6 15.Kh1 Sc7 16.Vac1 Vb8 17.Jg3 b5 18.Jf5 b4 19.Vg1 Sb6
20.g4 Je5 21.Sxe5 dxe5 22.Vg3 Vf7 23.g5! Sxf5 24.exf5 Dxd5
25.gxf6! Vd8 26.Vcg1! Obchází léčku 26.Dh6? Dxf3! 26...Kh8
27.fxg7+ 27...Vxg7 28.Dh6! Vdg8 29.Se4 Df7 30.Jxe5 Df8 31.Vxg7
Vxg7 32.Vxg7 Dxc7 33.Jg6 Kg8 34.Sd5 Df7 35.Df8mat 27...Kg8
28.Dh6 Dd6 diagram
29.Dxh7+!! Kxh7 30.f6+ Kg8 31.Sh7+ Kxh7 32.Vh3+ Kg8
33.Vh8mat

Ani v ohrožených pozicích nedal Anderssen nic zadarmo. V poslední ukázce bleskově využil chyby svého soupeře a dal mu lekci z boje při nestejnobarevných střelcích.

Falkbeer-Anderssen, 1851



1.b4? Právě tady udělal bílý rozhodující chybu. Zapomněl na aktivitu jako na hlavní princip šachu!! Nutné bylo 1.Ve7! (S hrozbou Dxc7) 1...Vxb2? 2.Dd5 c6 jediný tah 3.Vxb7+! Kxb7 4.Dxc6+ Ka6 5.Da4+ Sa5 6.Dc4+ Vb5 7.Vb1 Vdb8 8.Sc6+- 1...c6! 2.Ve8 Sc7 3.Vxd8+ Vxd8 4.Kg1 Dh2+ 5.Kf2 Sb6+-+ 6.Ke1 Dg3+ 7.Ke2 De5+ 8.Se4 Dxe4#