

WILHELM STEINITZ – PRVNÍ MISTR SVĚTA

Ing. Vratislav HORA

Wilhelm Steinitz se narodil v roce 1836 jako třinácté (a poslední) dítě židovskému obchodníkovi s železářským zbožím a dostal jméno Wolf. O jeho činnosti v Praze, ač tam žil dvacet let, se toho moc nedochovalo, víme jen, že ve škole vynikal v matematice.

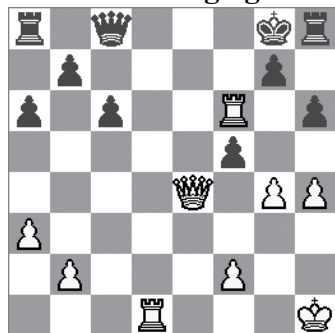
Šachy se naučil od svého otce Josefa Salomona Steinitze. Traduje se, že jednou stálý otcův soupeř jej nezastihl doma, ale otce zastoupil jeho malý synek, který partii vyhrál. Po ukončení střední školy odešel Wilhelm do Vídně studovat vysokou školu. Ale více než polytechnický institut jej zajímala Kavárna „Kuropatka“ v centru Vídně, středisko vídeňského šachu. Na přeboru Vídně 1859 získal Steinitz 3. místo (1.Gampe), v roce 1860 byl již druhý, opět za Gampem a v roce 1861 byl Steinitz již prvním s výsledkem 30 bodů (z 31 partií)! Později, již jako mistr světa, označil Steinitz ministerského radu Gampeho jako svého prvního učitele.

Vídeň měla dávné šachové tradice. Johann Algaier (1763-1823) byl nejen výtečným hráčem, ale napsal i velmi dobrou šachovou učebnici. Napoleon byl v roce 1809 v Schönbrunnu poražen šachovým automatem barona Kempelena. Veliký vojevůdce se nikdy nedozvěděl, že v útrobách automatu seděl postavou malý mistr Algaier. Známým byl i Ernst Falkbeer (1819-1885), který založil v roce 1855 Wiener Schachzeitung. Ve Vídni začínal i Rakušan Ignác Kolisch (1837-1889), vítěz slavného III. mezinárodního turnaje v Paříži 1867.

A jak hrál tehdy Steinitz? Byl plně pod vlivem italské romantické školy, která začala Grecem v XVII. století a vyvrcholila Andersenem.

Rainer Steinitz, Vídeň 1860

1.e4 e5 2.Jf3 Jc6 3.d4 exd4 4.Sc4 Sc5 5.0-0?! 5.c3 5....d6 6.c3 Sg4 7.Db3 Sxf3! 8.Sxf7+ Kf8 9.Sxg8 Vxg8 10.gxf3 g5! Za pěšce má černý náskok ve vývinu a útok. 11.De6 Je5 12.Df5+ Kg7 13.Kh1 Kh8 14.Vg1 g4! 15.f4 Jf3! 16.Vxg4 Dh4!! 17.Vg2 Dxh2+! 18.Vxh2 Vg1 mat 0-1



Steinitz se výborně orientoval v tehdejších zahájeních včetně gambitů. Často získával náskok ve vývinu, který ukončoval prudkým útokem na krále. Jeho hlavní devizou byla šachová kombinace - viz diagram, bílý na tahu

1.Vd8+! Odvlečení dámy od krytí pole. 1....Dxd8 2.De6+ Kh7 3.Vxh6+!_gxh6 4.Df7mat. Mat epoletový! (epolety – výložky) zde kolem krále. Pamatuji se, jak tato kombinace na epoletový mat (méně častá než kombinace počínající se Sxh7+) dělala potíže frekventantům trenérských kursů.

Steinitz-Pilchal, Vídeň 1862

1.e4 e5 2.Jf3 Jc6 3.Sc4 Sc5 4.b4 Sxb4 5.c3 Sa5 6.0-0 Jf6 Obranu 6....d6 7.d4 Sb6! 8.dxe5 dxe5 9.Dxd8+ Jxd8 10.Jxe5 Se6 =/+ našel Lasker až ke konci století. 7.d4 exd4? 7....0-0 8.Sa3 d6 9.e5! dxe5 10.Db3 Dd7 11.Ve1 Df5 12.Sb5! Jd7 13.Dd5 Sxc3 14.Jxc3 dxc3 15.Jxe5 Je7 Pozice je vhodná k samostatnému řešení bez tahání figurami. 16.Jxd7! Dxd5 17.Jf6+ Kf8 18.Sxe7 mat 1-0

V roce 1862 vyslala Vídeň svého přeborníka na veliký II. mezinárodní šachový turnaj do Londýna (1.Andersen, 2.Paulsen, 3. Owen... 6. Steinitz, celkem 10 hráčů.) Zde sehrál Steinitz známou partii, která byla vyhodnocena jako nejlepší v turnaji.

Steinitz-Mongredien, Londýn 1862



1.e4 d5 2.exd5 Dxd5 3.Jc3 Jd8 4.d4 e6 5.Jf3 Jf6 6.Sd3 Se7 7.0-0 0-0
 8.Se3 8.De2 8....b6 9.Je5 Sb7 10.f4 Jbd7 11.De2 Jd5? lépe 11....c5
 12.Jxd5 exd5 12....Sxd5 13.Vad1 s iniciativou 13.Vf3 f5 14.Vh3 g6
 14....c5 15.Dh5 Jf6 16.Dxf5 Sc8 17.Dxh7+ Jxh7 18.Sxh7+ Kh8
 19.Jg6mat 15.g4 fxg4? lepší bylo 15....Jxe5 16.fxe5 Sc8 **diagram**
 16.Vxh7!! Jxe5 16....Kxh7 17.Dxg4 Jf6 18.Dxg6+ Kh8 19.Dh6+ Kg8
 20.Kh1 17.fxe5 Kxh7 18.Dxg4 Vg8 19.Dh5+ Kg7 20.Dh6+ Kf7
 21.Dh7+ Ke6 21....Vg7 22.Sxg6+ Kf8 23.Sh6 22.Dh3+ Kf7 23.Vf1+
 Ke8 24.De6 Vg7 25.Sg5 Dd7 26.Sxg6+ Vxg6 27.Dxg6+ Kd8
 28.Vf8+ De8 29.Dxe8mat 1-0

V této partii demonstroval Steinitz něco více, než jen kombinační umění. Ukázal, že úspěch křídelního útoku nezáleží jen na schopnostech útočícího, jak se domnívali představitelé kombinačního stylu, ale na konkrétním pozičním faktoru, kterým je pevná pozice centra. Útok na královském křídle při pevném centru, to je jeden ze základních postulátů učení Steinitze. Jen při uzavřeném centru může být útok úspěšný, aby se vyloučil protiúder v centru. Po turnaji Steinitz v Londýně zůstal a stal se šachovým profesionálem. Zpočátku byl plně pod vlivem romantické školy, prvního směru v šachu.

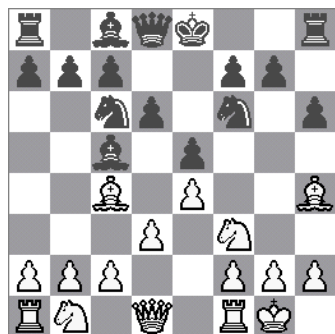
Anglické mistry porážel Steinitz s velkou převahou: *1863 Steinitz - Mongredien* + 7 = 0 - 0(!)

1863 Steinitz - Blackburne + 7 = 2 - 1(!)

V Londýně 1862 sehrál Steinitz i tuto partii:

Dubois – Steinitz, Londýn 1862

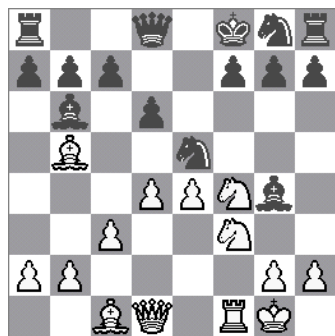
1.e4 e5 2.Jf3 Jc6 3.Sc4 Sc5 4.0-0 Jf6 5.d3 d6 6.Sg5? h6! Jelikož černý posečkal s rošádou, je vazba předčasná. 7.Sh4? Nechce přiznat chybu. nutné bylo vyměnit na f6 nebo se vrátit na e3.



Diagram

7....g5! 8.Sg3 h5!! 9.h4 [Co by stalo po 9.Jxg5 ukázala později partie Knorre-Čigorin, 1900. 9...h4! 10.Jxf7 hxg3!! 11.Jxd8 Sg4 12.Dd2 Jd4! 13.Jc3 Jf3+! 14.gxf3 Sxf3 0-1] 9....Sg4 10.c3 Dd7 11.d4 exd4 12.e5 dxe5 13.Sxe5 Jxe5 14.Jxe5 Df5! 15.Jxg4 hxg4 16.Sd3 Dd5 17.b4 0-0-0! 18.c4 18.bxc5 Vxh4 18....Dc6 19.bxc5 Vxh4 20.f3 Vdh8 21.fxg4 De8! 22.De1 De3+! Černý skvěle pokračuje v útoku na krále, zahájeném obětí figury v 7.tahu. 23.Dxe3 dxe3 24.g3 Vh1+ 25.Kg2 V8h2+ 26.Kf3 Vxf1+ 27.Sxf1 Vf2+ 28.Kxe3 Vxf1 29.a4 Kd7 30.Kd3 Jxg4 31.Kc3 Je3 0-1

Partie potvrzuje naše mínění, že Steinitz ovládal skvěle soudobá zahájení (viz i variantu z partie Knorre – Čigorin uvedenou v poznámce po 9. tahu bílého).

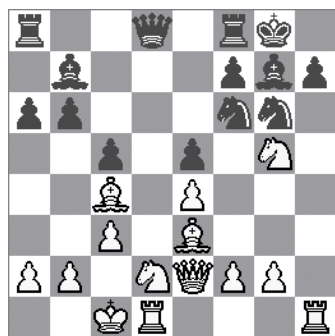


I v četných simultánních produkcích vystupoval Steinitz jako umělec. **Steinitz – N., Londýn 1863**

1.Jxe5! Sxd1 2.Jfg6+ hxg6 3.Jxg6mat. Variace na Légalův mat.

Uvedeme partii ze zápasu Steinitz – Mongredien 1863. Tento match zaujal nejen výsledkem, ale i obsahem partií.

Steinitz – Mongredien, Londýn 1863



1.e4 g6 2.d4 Sg7 3.c3 b6 4.Se3 Sb7 5.Jd2 d6 6.Jgf3 Dnešní mistr by hrál asi 6.f4, ale Steinitz má jiný plán. 6...e5 7.dxe5! dxe5 8.Sc4 Je7 9.De2 0-0 10.h4! Otevření sloupce na krále při různých rošádách je rozhodujícím faktorem. 10...Jd7 [10...h5 11.Jg5 ♖] 11.h5 c5 12.hxg6 Jxg6 [12...hxg6 13.Jg5 ♗ 0-0-0 ♗] 13.0-0-0 a6 14.Jg5 Jf6– viz diagram.

(14...h6 15.Jxf7 Vxf7 16.Dg4) 15.Jxh7! Steinitzovy kombinace vyplývaly z logiky dosavadní hry. 15...Jxh7 16.Vxh7 Kxh7 17.Dh5+ Kg8 18.Vh1 Ve8 19.Dxg6 Df6 20.Sxf7+! Dxf7 20...Kf8 21.Sxe8 Vxe8 22.Vh8+ Sxh8 23.Sh6+ Ke7 24.Sg5 21.Vh8+! Kxh8 22.Dxf7

1-0

V této partii demonstroval Steinitz něco více, než jen umění kombinační hry. Ukázal, že *úspěch křídelného útoku nezáleží jen na schopnostech útočícího*, jak se domnívali představitelé kombinačního stylu, *ale na konkrétním pozičním faktoru, kterým je pevná pozice centra*.

To bylo v dalším jedním z principů jeho teorie. A tak Anglie vybrala Steinitze jako svého nejsilnějšího hráče pro match Steinitz – Andersen o nejsilnějšího hráče světa. Utkali se dva nejlepší představitelé romantické školy. Steinitz vyhrál 8:6, bez jediné remízy! O titul mistra světa se nemohlo hrát, žil totiž ještě *Morphy*. I když se šachu už nevěnoval, tak velká byla jeho legenda.

„Zápasem s Andersenem skončila úvodní etapa prvního mistra světa a největšího šachisty vůbec.“ (Robert J. Fischer, XI. mistr světa).

Steinitz – nejsilnější hráč světa 1866-1886

Po vítězství 8:6 v „krvavém“ mači (bez remíz!) s Andersenem v roce 1866, jehož výsledek byl pro šachový svět překvapením, potvrzoval Steinitz, že je skutečně nejsilnějším hráčem světa, a to zejména v zápasech, **které všechny vyhrál**. V roce 1872 porazil Zuckertorta 7:1 při 4 remízách a v roce 1876 ohromil šachový svět, když porazil 2.-3. hráče světa Blackburna 7:0 bez remízy!

V turnajích to již nebylo tak přesvědčivé. Tradičně zvítězil ve Vídni 1873 a dělil 1. místo ve Vídni 1882 (s Winawerem). Ale v Paříži 1867 byl až třetí (1. Kolisch 2. Winawer), v Badenu 1870 druhý za Andersenem a v Londýně 1883 druhý za Zuckertortem. Proč se nehrálo v roce 1866 o titul mistra světa? Prostě proto, že ještě žil Paul Morphy, tak velká byla jeho legenda. Šachová veřejnost by nepřipustila, aby se někdo mohl nazvat mistrem světa, dokud Morphy žil, i když dávno již zanechal šachu.

Velký význam pro šíření Steinitzových názorů na vedení poziční hry měla v letech 1873-1882 jeho šachová hlídka ve sportovním časopise The Field v Londýně. V roce 1883 se Steinitz přestěhoval do USA, kde žil až do své smrti. V letech 1885-1892 řídil The International Chess Magazin. Steinitz v nich provedl obrovskou analytickou práci, podrobil kritice velké množství partií. Kriticky přezkoumal chrabré útoky představitelů romantické školy a přišel ke kacířskému závěru, že vedly zpravidla k úspěchu ne pro nějakou geniálnost, ale že byly často umožněny velmi slabou obranou. Steinitz v praxi dokazoval, **že proti náhlým, neoprávněným útokům existuje dostatečná obrana**. Útoky svých soupeřů vydržel proto, **že se vyvaroval oslabení pozice**, zejména krále a dovedně využíval možnosti obrany a protiútoků. Útočící na Steinitze zpravidla nevěnovali pozornost oslabení vlastní pozice a když útok skončil, slabiny se plně projevíly.

Steinitz určil nejpodstatnější znaky pozice, které ji umožní objektivně zhodnotit a určit racionální plán hry. Zavedl celou řadu nových pojmů, mezi nimi i výhodu dvojice střelců. Tento pojem objasníme podrobněji jako příklad, jak je možno studovat Steinitze i po více než stech letech.

Dvojice střelců

Jedna z prvních partií, kde Steinitz uplatnil výhodu dvojice střelců, byla partie Rosenthal–Steinitz ve Vídni 1873 a dodnes nepřekonaným školním příkladem na uplatnění výhody dvojice střelců je partie Englisch–Steinitz, Londýn 1883.

V čem je vlastně výhoda dvojice střelců?

- 1) Asi každý hned odpoví, že **ovládají všechna pole** (a tak eliminují nevýhodu střelce, který ovládá jen pole jedné barvy).
- 2) **V koncovce** mohou účinně bojovat **proti centralizaci soupeřova krále a podpořit centralizaci vlastního krále** (a centralizace krále je prvním zákonem koncovky!). Z toho vyplývá, že majitel dvojice střelců může jít do koncovky.
- 3) Tento bod bude asi pro učícího se překvapením: **s dvojjicí střelců** můžeme zpravidla **výhodně měnit lehkou figuru** a získat například dobrého střelce proti špatnému, nebo častěji získat lepšího střelce proti jezdcí.

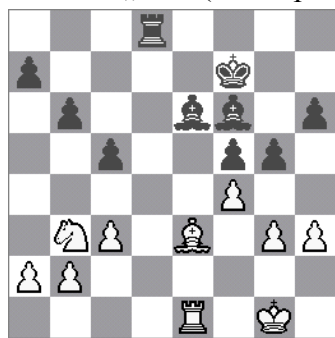
A jaký je možný postup při hře s dvojjicí střelců?

- 1) Rozmístíme své pěšce tak, aby soupeřův **jezdec neměl opěrné body** v centru
- 2) **Zaženeme jezdce na kraj šachovnice**
- 3) **Přejdeme do koncovky**
- 4) **Centralizujeme vlastního krále a bráníme soupeřovu králi v centralizaci**
- 5) **Uskutečníme další výhodnou výměnu**
- 6) **Realizace převahy**

Englisch – Steinitz, Londýn 1883

1.e4 e5 2.Jf3 Jc6 3.Sb5 g6 I tak lze španělskou hrát. O století později tak hrával i Smyslov. Jeho soupeři postupně zjistili, že nejlepší postup za bílého je 4.0-0 s ideou c3, d4.] **4.d4 exd4 5.Jxd4 Sg7 6.Se3 Jf6 7.Jc3 0-0 8.0-0 Je7!? 9.Dd2 d5!** Černý neměl v zahájení žádné potíže s vyrovnáním hry a nyní dociluje ideálu obrany v otevřených hrách: mění bez ztráty času (d7-d6) centrálního pěšce „e4“. **10.exd5** Nelze 10.e5 pro 10....Jg4. **10....Jexd5 11.Jxd5 Dxd5 12.Se2 Jg4! 13.Sxg4 Sxg4** Steinitz získal dvojici střelců a přebírá iniciativu. **14.Jb3 Dxd2** Silné bylo i 14....Dc4, ale Steinitz hraje podle své zásady: s dvojjicí střelců jde do koncovky. **15.Jxd2**

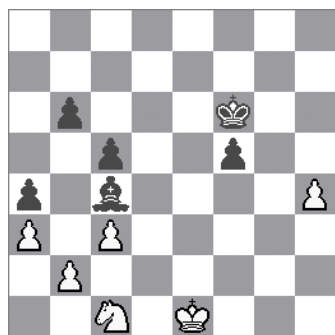
A vznikla naše tematická pozice. Pozice pěšců je symetrická, výhoda černého je zatím nepatrná. **15....Vad8** Chybné by bylo 15....Sxb2 pro 16.Vab1 Sg7 17.Vxb7. **16.c3** Vytváří vážnou slabinu na „d3“ (slabé pole je takové pole, které už nemůže být napadeno vlastním pěšcem).



16....Vfe8 17.Jb3 b6! Přípravuje podle bodu 1 to, aby bílý jezdec neměl opěrný bod na „d4“. Navíc falanga černých pěšců na dámském křídle omezuje pohyblivost bílého střelce (jeho aktivitu). **18.h3 Se6 19.Vfd1 c5! 20.Sg5?!** Tento tah svědčí o tužném chápání pozice. Bílý provokuje „oslabení“, které ale žádným oslabením není. **20...f6! 21.Sf4 Kf7!** Zahájen úkol č.4 – centralizace krále. **22.f3 g5! 23.Vxd8** Před ústupem střelce je nutné vyměnit věž, ale to je podle plánu černého. **23....Vxd8 24.Se3 h6! 25.Ve1 f5 26.f4** Chce držet pozici zavřenou. **26....Sf6!** Chce držet pozici pružnou. **27.g3 – viz diagram**

27....a5! Úkol č.2 – zahánání jezdce na kraj šachovnice. **28.Jc1** Hrozilo a5-a4-a3 s rozbitím bílého dámského křídla. **28....a4 29.a3 Sc4!** I v zavřené pozici se vyrýsovala převaha střelce nad jezdcem. **30.Kf2 gxf4!** To je ten důležitý moment ke splnění úkolu č.5 – další výhodná výměna. **31.Sxf4 Sg5! 32.Sxg5** Bohužel nutné, střelec kryl pole „d2“. **32....hxg5** Hrozí

Vd2+. Výměnou pěšců vzniklo na královském křídle nesymetrické postavení, které může vést k volným pěšcům. To zvyšuje sílu střelce v boji proti jezdcí. **33. ♖e3 ♗f6 34. h4** Sází na vzdáleného volného pěšce, ale ten je účinný jen v koncovce krátkonohých figur (jezdcové, pěšcové). **34.... gxf4 35. gxf4 ♖e8+ 36. ♗f2 ♗xe1 37. ♗xe1 - diagram**



37....Ke5! Centralizace krále je dovršena a rozhoduje partii.] **38. Je2 Jxe2! 39. Kxe2 Kf4** Hle – výsledek hry s dvojicí střelců! **40. c4 Kg4 41. Ke3 f4+!** To asi znáte: v šachu není nikdy pozdě udělat chybu. Po **41.... ♗xh4?? 42. ♗f4** by vyhrál bílý! **42. Ke4 f3 0-1**
Co říkáte názornosti Steinitzových partií?

Pokud jsme nazvali Morphyho nejznamenitějším šachistou, znalci šachu a novodobí mistři vidí však právě ve Steinitzovi největší osobnost šachové historie ve smyslu hloubky myšlení a síly vlivu. Steinitz rozdělil šachovou pozici, do té doby považovanou za nedělitelnou, na dílčí prvky. Určil nejpodstatnější znaky pozice, které ji umožní zhodnotit a určit racionální plán hry. Stanovil obecné principy strategie, které znamenaly zcela nový přístup k šachové partii. Převrat uskutečněný Steinitzem byl tak velký, po něm jen přidali své jméno k jeho jménu.

V čem spočívala Steinitzova aktivní činnost? Steinitz mistrně manévroval a postupně zesiloval pozici svých figur. Jeho strategie spočívala v oslabení soupeřovy pozice, v níž se snažil vytvořit slabé body a poté je využít. Po oslabení soupeřovy pozice zvětšil výhody vlastní pozice, vyvolal další oslabení soupeře, aby roztáhl sílu obrany a mohl operovat současně proti dvěma a více objektům. Metoda postupného hromadění malých výhod dávala Steinitzovi skvělé praktické výsledky. Konkrétní plány, které prováděl byly velmi různorodé – např. velkou pozornost věnoval využití pěšcové převahy na dámském křídle s cílem vytvoření volného pěšce.

Jeho strategie nevyklučovala kombinace, které byly zpravidla dotvrzením již dosáhnutých pozičních výhod a transformovaly je v rozhodující převahu (materiální či poziční) a dokončovaly útok.

Znaky pozice mohou být dočasné nebo trvalé. S dočasnými znaky jako je například náskok ve vývinu pracovali mistrně hráči kombinační školy jako třeba Morphy. Steinitz obrátil svou pozornost na trvalé znaky, zejména na ty dané postavením pěšců. Pěšcová struktura dělá z některých bodů silné, z jiných slabé a často určuje relativní hodnotu figur a odvíjí se od ní prostorová převaha a svoboda manévru a souhra figur

Samotní pěšci mohou být jak silou, tak i slabinou. Například pěšcový klín vražený do pozice soupeře a dobře podporovaný narušuje koordinaci sil soupeře.. Izolovaný pěšec na otevřeném sloupci může být vážným objektem útoku, stejně jako opožděný pěšec. Analýza pěšcové struktury a tendence její změny vyzdvihla nové poziční pojmy: dobrý a špatný střelec, výhoda dvojice střelců a další.

Učení Steinitze se vztahuje zejména k zavřeným a polozavřeným pozicím. Výběr plánu má vždy odpovídat konkrétnímu hodnocení pozice. Stanovil např. vztah mezi útokem na křídle a operacemi v centru: Útok na krále prováděl Steinitz při zavřeném nebo zabezpečeném centru, jen takový křídelní útok může být úspěšný. z toho i vyplývá, že nejúčinnějším prostředkem boje proti útoku na křídle je protiúder v centru.

Steinitz mistrem světa

Výsledek turnaje v Londýně 1883 (1.Zuckertort 22, 2.Steinitz 19, 3.Blackburne 16, 4.Čigorin 16, 5.-7.Englisch, Mackenzie, Mason atd.) byl vlastní příčinou prvního zápasu o titul mistra světa. Steinitz cítil, že jeho renomé nejlepšího hráče světa dostalo trhlinu a sám vyzval Zuckertorta na zápas.

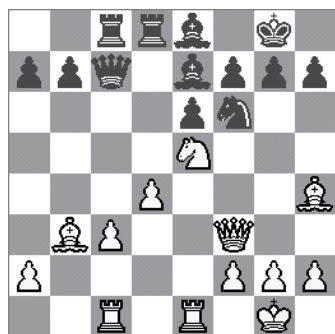
Steinitz dostal v Zuckertortovi velmi důstojného soupeře. Zuckertortovi bylo v době zápasu 44 let, Steinitzovi 50 let. Jednání o zápase se protáhlo, mezitím zemřel Morphy a tak mohl být mač v roce 1886 nazván zápasem o titul mistra světa.

Hrálo se v několika amerických městech: v New Yorku ještě vedl Zuckertort 1:4, v St. Louis Steinitz vyrovnal, v New Orleansu již vedl Steinitz 9:5. Steinitz celkově vyhrál 10:5 při 5 remízách a stal se *prvním mistrem světa v šachu*.

V tomto zápase Steinitz prakticky vyzkoušel své teoretické výzkumy. Typickým příkladem, jak své teoretické výzkumy vyzkoušel padesátiletý Steinitz v zápase mistrovství světa je 9. partie:

Zuckertort – Steinitz, 9.partie zápasu MS, USA 1886

1.d4 d5 2.c4 e6 3.Jc3 Jf6 4.Jf3 dxc4 Přehozením tahů vznikla pozice přijatého dámského gambitu. Podle nynější teorie šlo hrát teď i 5.e4, ale tak se hrálo až o 100 let později. **5.e3 c5** Steinitz odevzdal centrum, ale ihned ho napadá. **6.Sxc4 cxd4 7.exd4** Bílý zůstává s izolovaným pěšcem v centru, ale s volnější figurovou hrou. Dnes je tato typová pozice všeobecně známa. Zásluha Steinitze spočívá ve vypracování plánu boje proti izolovanému pěšci, takže pro studium této typové pozice může sloužit tato partie jako úvodní. **7....Se7 8.0-0 0-0** Pěšec „d4“ může být podle Steinitze objektem útoku, nehledě na to, že bílé figury stojí aktivněji. Ale už Tarrasch soudil, že aktivní postavení figur dává bílému předpoklady pro nástup v centru a na královském křídle. Věčná otázka zní: Je izolovaný pěšec silný nebo slabý? Někde jsem četl o pěšci – chameleónu. Faktem je, že typová pozice s izolovaným pěšcem je velice častá, například v pěti zápasech Kasparova s Karpovem se vyskytovala z typových pozic daleko nejčastěji. **9.De2** Zuckertort bude útočníkem, Steinitz obráncem. **9....Jbd7** V současné praxi se jezdec vyvíjí častěji na „c6“. **10.Sb3 Jb6** Plánem černého je zablokovat izolovaného pěšce tahem Jbd5, dát dámu na „a5“ nebo „b6“ a pak hrát Vfd8. Bělopolného střelce chce převést na pole „e8“ k ochraně citlivého pěšce „f7“. Dámskou věž plánuje umístit na sloupec „c“. Po tom všem bude možno uvažovat o výměnách, zjednodušení hry a přechodu do koncovky, kde „pěšec chameleon“ bude ztrácet na síle. **11.Sf4** A to je tah, se kterým by novodobý mistr nesouhlasil a asi by volil 11.Vd1 a na 11....Jbd5 pak 12.Sg5. Příčina prohry Zuckertorta není v tomto jediném tahu. **11....Jbd5 12.Sg3** O padesát let později hrál útočný ruský mistr Rjumin 12.Se5, což bylo aktivnější. **12....Da5 13.Vac1 Sd7 14.Je5 Vfd8** Steinitz důsledně uskutečňuje svůj záměr. Podle Laskera už stojí černý lépe, podle Nejštadta v pozici bílého ještě není nic zlého. **15.Df3** Bílý se vyhnul výměně na „d7“, po níž by černý zdvojením věží tlačil na pěšce „d4“. V roce 1954 hrál Borisenko proti Flohrovi 15.f4 a získal iniciativu. Hodnocení tahu 15.f4 závisí na aktivní odpovědi 15....Sb4. **15....Se8** Střelec nepřekáží v souhře figur a kryje bod „f7“, na který tlačí Je5.



16.Sh4! Zuckertort tlačil na klíčové blokádové pole „d5“ a hrozbou 17.Sxf6 nutí černého brát na „c3“. **16....Jxc3** Černý přenesl slabinu z bodu „d4“ na „c3“, bílý ale posílil pěšce „d4“. Málokterou partii komentovali tak rozdílně (většina pod dojmem dalšího průběhu a výsledku ve prospěch černého), šance jsou asi vzájemné. **17.bxc3 Dc7 18.Vfe1 Vac8 - diagram**
19.Dd3 Tento tah je už nepřesný, logicky vyhlíželo 19.Sg3 Sd6 20.c4. **19....Sd5 20.Se7** Na 20.Sg3 by Steinitz pravděpodobně hrál 20.Da5. **20....Dxe7 21.Sxd5?** Tento tah byl kritizován všemi. Správné bylo

21.c4. Nyní vznikne typová pozice s visícími pěšci, i na ně vyvine Steinitz účinný tlak. **21....Vxd5** **22.c4 Vdd8!** **23.Ve3?** Zuckertort stále sní o útoku. Na 23.d5 chtěl Steinitz pokračovat 23....b5. Po odrazení útoku se projeví slabost dámského křídla i centrálních pěšců. **23....Dd6!** **24.Vd1 f6** Po ústupu 25.Jf3 by přišel protiútok 25....Da6! 26.Jd2 e5! +/- **25.Vh3** V duchu romantické školy obětuje jezdce.

25....h6! Soudobé časopisy se předháněly ve variantách po oběti jezdce. Deutsche Schachzeitung 1886 dokonce tvrdil, že je zásadou Steinitze nepřijímat oběť. Steinitz správně chladnokrevně odmítl dar, odrazil útok a protiútokem se vrhl na slabiny dámského křídla a centra. **26.Jg4 Df4!** Nutná profylaktika. **27.Je3** 27.Vg3 b5! 28.cxb5 Vxd4! 29.Jxh6+ Jf8 30.Da3+ Dd6 **27....Sa4!** **28.Vf3 Dd6** 29.Vd2 Opuštění 1.řady bude mít vážné následky. **29....Sc6** **30.Vg3** 30.Vxf6 gxf6!] **30....f5!** **31.Vg6 Se4!** **32.Db3** Hrozbě 32....f4 čelí Zuckertort vtipně, hrozí 33.c5 se ziskem



pěšce „e6“. **32....Kh7!** Nedává soupeři žádné šance. 32....f4 33.c5 fxe3 34.cxd6 exd2 35.Dxe6+ Kh7 36.Vxh6+ gxh6 37.Df7+ Kh8 38.Df6+ Kg8 39.De6+ Kg7 40.De7+ s věčným šachem. **33.c5_Vxc5** **34.Vxe6** Nezachránilo ani: 34.Dxe6 Dxe6 35.Vxe6 Vc1+ 36.Jd1 Sd5 37.Ve1 Sxa2 38.Vxa2 Vxd4. **34....Vc1+** **35.Jd1** Na 35.Jf1 by pokračoval tak jako v partii 35....f4 s hrozbou nejen 36....Dxd2 ale i 36....Sd5. **35....Df4** **36.Db2 Vb1** **37.Dc3 - diagram**

37....Vc8! **38.Vxe4** Poslední neděje: po 38....fxe4? by ještě bílý remizoval po 39.Dxc8 Dxd2 40.Df5 věčným šachem. **38....Dxe4** A bílý se vzdal. Skvělá strategická partie! **0-1**

Steinitzovo vítězství v zápase bylo přesvědčivé, zato Zuckertortovy síly byly zlomeny a již v roce 1888 zemřel po těžké nemoci. Steinitz, který se v roce 1883 přestěhoval do USA natrvalo, vedl od roku 1885 do roku 1892 The International Chess Magazin. Steinitz vládl šachovému světu 28 let, 20 let jako nejlepší hráč světa a 8 let jako první mistr světa. To nebylo dodnes překonáno.

Steinitz po zasluženém zisku titulu mistra světa shrnul své myšlenky v knize Modern Chess Instruktor, která obsahuje tyto základní elementy hodnocení pozice

- 1) Náskok ve vývinu
- 2) Větší manévrovost
- 3) Ovládnutí centra
- 4) Exponované postavení krále
- 5) Slabá pole
- 6) Pěšcová struktura (izolovaný pěšec, opožděný pěšec, dvojštěpec)
- 7) Pěšcová převaha na dámském křídle
- 8) Otevřené linie (sloupce i diagonály)
- 9) Výhoda dvojice střelců

Obhajoba mistra světa

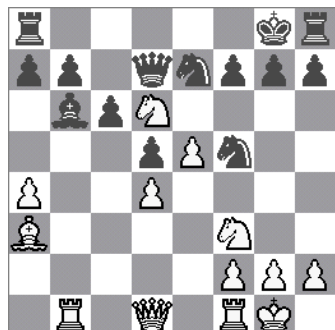
Wilhelm Steinitz se stal mistrem světa až ve svých padesáti letech, ač byl nejsilnějším hráčem světa od svých třiceti let. Těchto 20 let (1866 - 1886) bylo rozhodujících pro stanovení nových principů šachové hry. Steinitz je nejen obhájil v prvním mači o titul mistra světa s Zuckertortem, ale byl ochoten je hájit i proti každému vyzývateli.

Havanský šachový klub nabídl Steinitzovi financování zápasu o titul mistra světa a ponechal mu volbu soupeře. Steinitz, věren svým zásadám, si vybral toho nejnebezpečnějšího. Nezapomněl, s kým prohrál na velkém turnaji v Londýně obě partie.

Mače Steinitz – Čigorin (v roce 1889 10:6 při 5 remízách a v roce 1892 10:8 při 5 remízách) patří k těm nejkrásnějším v šachové historii. Prudké útoky Čigorina na krále se střídaly s promyšlenou poziční hrou Steinitze.

Čigorin – Steinitz, Havana 1892

1.e4 e5 2.Jf3 Jc6 3.Sc4 Sc5 4.b4 V Evansově gambitu měl Čigorin aktivní skóre i proti mistru světa! 4....Sxb4 5.c3 Sa5 6.0-0 d6 7.d4 Sg4 Už jsme vzpomenuli, že nejlepší obranou je Laskerova metoda 7....Sb6! s vrácením pěšce. 8.Sb5 exd4 9.cxd4 Sd7 10.Sb2 Jce7 Později hrál Steinitz lepší 10....Jf6. 11.Sxd7+ Dxd7 12.Ja3 Jh6 13.Jc4 Sb6 14.a4! c6 15.e5! d5 16.Jd6+ Kf8 17.Sa3 Kg8



18.Vb1! Jhf5 I po lepším 18....Jc8 by měl bílý po tahu 19.a5! rozhodující výhodu. – viz diagram

19.Jxf7! Kxf7 20.e6+ Kxe6 21.Je5 Dc8 Nyní je černý král pod palbou bílých figur. A přesto vyslovil Lasker domněnku, že černý mohl odrazit útok po 21....De8 22.Ve1 Kf6 a že lepší proto bylo 19.a5. S tím ale nesouhlasili fanoušci Čigorina a našli vyhrávající pokračování: 23.Sxe7+! Jxe7 24.Df3+ Ke6 25.Jf7+ Kd7 26.Dg4+ Kc7 27.Df4+ Kd7 28.Dd6+ Kc8 29.Vxe7, 22.Ve1 Kf6 23.Dh5 g6 23...Jg6 24.g4! 24.Sxe7+ Kxe7 24....Jxe7 25.Dh4+ g5 26.Jg4+ Kf7 27.Dxg5 25.Jxg6+ Kf6 26.Jxh8 Sxd4 26....Dxh8 27.Ve5 Dc8 28.g4 27.Vb3! Dd7 28.Vf3 Vxh8 29.g4 Vg8 30.Dh6+ Vg6 31.Vxf5+ Velkolepá partie! 1-0

Steinitz – Čigorin, Havana 1892

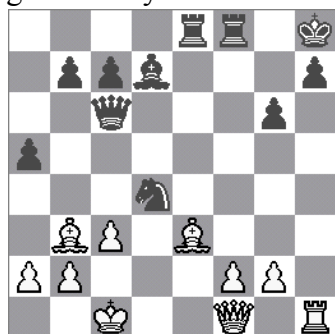
1.e4 e5 2.Jf3 Jc6 3.Sb5 Jf6 4.d3 Doménou Steinitze byly zavřené hry a španělská hra, které dával zavřený charakter. Proti Zuckertortovi hrával 4.0-0. 4....d6 5.c3 Na rozdíl od Anderssenů dělá Steinitz opatření k uchování „španělského“ střelce. Uvolnil pro něj pole „c2“ (pro případ „a6“ a „b5“) a současně kontroluje pole „d4“. 5....g6 Fianchettuje černopolného střelce pro působení na centrum a současně i kontroluje pole „f5“, na které ve španělské často směřuje dámský jezdec bílého. 6.Jbd2 Začíná běžnou „španělskou“ cestu. Bílý plánuje útok na černého krále v malé rošádě. Principem útoku (obecně) je soustředění převahy sil na daném úseku bojiště. Zde toho bílý docílí převedením dámského jezdce na královské křídlo. 6....Sg7 7.Jf1 0-0 8.Sa4 Předvídá manévr soupeřova jezdce. 8....Jd7 9.Je3 Jc5 Někteří komentátoři doporučili 9....f5 s pokračováním 10.b4 f4 11.Jd5 g5 se složitou hrou, Steinitz by však asi hrál 10.exf5 gxf5 a až pak 11.Jd5 a získal by výhodu. 10.Sc2 Je6 Bere pod kontrolu pole „d4“, ale střelec přestal kontrolovat pole „f5“. Na 10....f5 by Steinitz pokračoval 11.exf5 gxf5 12.d4 a otevřel by výhodně hru. Po 12....exd4 13.cxd4 Je4 14.Jd5 by stál lépe. 11.h4 Bílý zahajuje útok na krále a plánuje vlastní dlouhou rošádu. Připomeňme základní pravidlo: při různých rošádách je velmi důležité otevřít sloupec na soupeřova krále. 11....Je7 Připravuje d6-d5. 12.h5 d5 13.hxg6 fxg6? Lepší bylo 13....hxg6, na to by ale Steinitz asi nehrál 14.exd5, ale klidně 14.De2s ideou Sd2, 0-0-0 s dobrými perspektivami.



14.exd5! Transformace plánu! Držet centrum již není třeba, po chybném brání 13....fxg6? vzrostl význam diagonály a2-g8. 14....Jxd5 15.Jxd5 Dxd5 16.Sb3 Španělský střelec zaujal klíčovou diagonálu. Vazba na diagonále a otevření volného sloupce může mít katastrofální důsledky. 16....Dc6 17.De2 Sd7 18.Se3 Kh8 Jde z diagonály na otevřený sloupec, tedy „z deště pod okap“. 19.0-0-0 Vae8 20.Df1! Nejen silný, ale i nutný tah. Černý hrozil Je6-f4-d5. Bílý zapojuje dámu do útoku na h-sloupci a umožní klíčové d3-d4. 20....a5 Chce vytlačit střelce z diagonály a2-g8, ale na to již není čas. Oba soupeři po partii uvedli jako lepší 20....Jf4. Na to by Steinitz mohl pokračovat

21.d4 exd4 22.Vxd4! a na 21....Sg4 by bylo silné 22.Jg5 h6 23.f3. 21.d4! exd4 Vynuceno, neboť hrozilo 22.d5 22.Jxd4 Sxd4 Tah 22....Jxd4 otvíral cestu střelci „b3“, což by umožnilo smrtelný úder 23.Vxh7+! Kxh7 24.Dh1+. 23.Vxd4! K této pozici dávali někteří komentátoři diagram. Dílo ovšem

není v této oběti (ani ne moc složité), ale v hluboce promyšlené strategii bílého útoku. **23....Jxd4** Po 23...Ve7, což zamezilo oběti na „h7“, neviděl Čigorin obrany proti 24.Vdh4. Nyní se ovšem diagramu nevyhneme. – viz diagram



24.Vxh7+!! Skvělá kombinace je založena na působnosti dalekonosných střelců. **24...Kxh7 25.Dh1+ Kg7 26.Sh6+ Kf6 27.Dh4+ Ke5 28.Dxd4+** A černý se vzdal. Nádherná partie! **1-0**

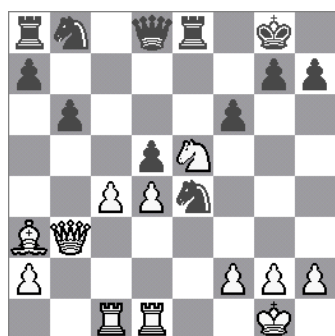
Čigorin – umělec a Steinitz – vědec se hráli spolu dva mače o titul mistra světa, oba patřily v šachové historii k těm nejlepším. Ve druhém zápase odrazil Steinitz nápor Čigorina jen s největším úsilím. Nezapomínejme, že mu bylo již 56 let! V roce 1890 obhajoval Steinitz svůj titul s Gunsbergem.

Isidor Gunsberg, původem Maďar, byl po výhře v zápase s Blackburnem nejsilnějším anglickým velmistrem. Byl to výborný hráč, který již zvládl Steinitzovo učení. Svoji kvalifikaci potvrdil i v mači s Čigorinem (9:9). Steinitzovi kladl značný odpor a podlehl jen 4:6 při 9 remízách, tedy velmi čestně.

Nejhezčí partii zápasu Steinitz – Gunsberg uváděl Zmatlík ve své skvělé knize jako vzorovou.

Steinitz Gunsberg, zápas o titul MS 1890

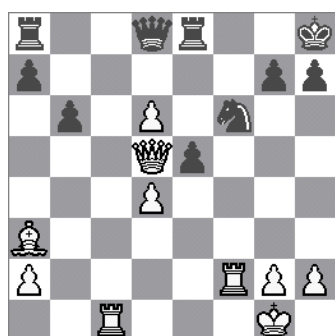
1.d4 d5 2.c4 dxc4 3.Jf3 Jf6 4.e3 e6 5.Sxc4 Sb4+ 6.Jc3 0-0 7.0-0 b6 8.Je5 Sb7 9.Db3! Staví černého před eventualitami: buď ustoupit střelcem a přiznat ztrátu tempa, nebo brát jezdece a posílit bílému centrum.



9...Sxc3 10.bxc3 Sd5 Soupeři se často snažili zbavit Steinitze dvojice střelců, my už víme proč. **11.Sxd5 exd5 12.Sa3 Ve8 13.c4 c5** Také Gunsberg bojuje o centrum. **14.Vac1 Je4 15.Vfd1** Nedává se vyrušit taktickou hrozbou a vyvíjí věže podle plánu.

15...cxd4 16.exd4 f6 Bílý docílil harmonického rozmístění sil a předběhl soupeře ve vývinu. Černý otevřel spor, zda je jezdec na opěrném bodě v centru, dokonce za hraniční čarou. (Opěrný bod pro jezdece v centru – pole, kryté vlastním pěšcem, které nemůže soupeř napadnout pěšcem.) Kombinace Steinitze vyplývaly logicky z dosavadní poziciční hry. – **diagram**

17.cxd5! fxe5 18.d6+ Kh8 19.Dd5 Dvojím úderem dáma dostává figuru zpět i s úroky. **19...Jxf2 20.Vd2! Jd7 21.Vxf2 Jf6** – viz diagram



22.Vxf6! gxf6 22...Dxf6 23.d7 Vf8 24.Dxa8 Vxa8 25.Vc8+ Df8 26.Vxa8 Dxa8 27.Se7 23.d7 Vf8 24.dxe5 Vg5 24...fxe5 25.Sb2 25.Dxa8! Dxa8 26.Vc8+ Vg8 27.Vxa8 Vxa8 28.e6 Krásná a instruktivní partie, hymnus na volného pěšce. **1-0**

Bylo zřejmé, že stárnoucí Steinitz po druhém zápase s Čigorinem již dlouho svůj trůn neuhájí. Všeobecně se čekalo, že jeho nástupcem bude dr. Siegbert Tarrasch, který od roku 1889 vyhrával jeden turnaj za druhým. Havanský klub navrhl Tarraschovi zápas se Steinitzem, Tarrasch ale kupodivu nabídku odmítl. Vysvětlováno to bylo různě, ale asi nejpravděpodobnějším vysvětlením bylo to, že Tarrasch,

praktický lékař, nechtěl na 2 a půl měsíce opustit svoji klientelu. A tak se stalo, že Steinitze vyzval na mač Emanuel Lasker, který sice porážel anglické mistry, ale dosud nevyhrál ani jeden velký turnaj. A Steinitz tuto výzvu o třicet let mladšího soupeře přijal.

Steinitz – mač s Laskerem

Ve druhém mači s Čigorinem obhájil Steinitz titul jen s největším úsilím. 10:8 při 5 remízách a bylo mu již 56 let. Šachový svět očekával, že jeho nástupcem bude Dr. Siegbert Tarrasch, třicetiletý lékař z Norimberku, který vyhrával jeden veliký turnaj za druhým (Vratislav 1889, Manchester 1890, Drážďany 1892). Byl to skutečně jeho hvězdný čas, vždyť až partie s Albinem v Drážďanech přerušila jeho sérii 38 turnajových partií bez prohry! Těmto výsledkům plně odpovídala i vysoká kvalita hry v duchu Steinitzova učení.

Havanský šachový klub, který organizoval Steinitzovy mače s Čigorinem, navrhl Tarraschovi zápas se Steinitzem, který ale Tarrasch kupodivu odmítl. Odůvodnil to tím, že nemůže na tak dlouhou dobu (3 měsíce) opustit svou lékařskou praxi (jiná verze praví, že Tarrasch se bál cesty lodí po moři). Tarrasch se pravděpodobně domníval, že ještě nedozrál jeho čas a že mu stejně titul nemůže uniknout.

Ať tak či onak, dosud méně známý Dr. Emanuel Lasker, o šest let mladší Tarrasche, vyzval Steinitze na mač a starý šampion k všeobecnému překvapení výzvu přijal. Lasker měl dosud jen úspěchy v mačích s anglickými mistry, které předčil ve vedení koncovek. Lasker získal titul mistra na vedlejším turnaji ve Vratislavi, vyhnul se účasti na turnaji v Drážďanech, kde při závěru vyzval na mač Tarrasche. Tarrasch jej však odmítl a souhlasil s ním hrát, až Lasker zvítězí v jednom velkém mezinárodním turnaji. Odmítnutý Lasker vyzval tedy Steinitze. Rozdíl ve věku šampióna a vyzývatele byl příliš velký. Steinitzovi bylo 58 let, Laskerovi 26.

Steinitz – Lasker, Zápas o titul MS – 2. partie, New York 1894



1.e4 e5 2.Jf3 Jc6 3.Sb5 Jf6 4.d3 d6 5.c3 Sd7 6.Sa4 g6 7.Jbd2 Sg7 8.Jc4 0-0 9.Je3 Podobně hrál Steinitz již s Čigorinem (místo Sd7 hrál Čigorin Jd7). 9....Je7 Černý připravuje d6-d5. 10.Sb3 c6 10....Jg4 11.d4! +/- **diagram**

11.h4 Postup na křídle při pevné pozici v centru, tak hrál Steinitz už proti Blackburnemu, Zuckertortovi i Čigorinovi. 11....Dc7 12.g5 S hrozbou 13.h5 Jxh5 14.Vxh5 gxh5 15.Dxh5 12....d5 Podle teorie svého soupeře: na křídelní útok – protiúder v centru. 13.f3 **Vad8** Lasker znovu nehraje „h6“. Nyní, kdy bílý překryl dámě diagonálu d1-h5, to přicházelo vážně do úvahy. 14.g4 Riskantní, oslabuje bod „g4“.

Nadějnější, ale pomalejší bylo 14.De2.] 14....dxe4 14....h6?! se nyní již nehodilo pro 15.De2 hxg5 16.hxg5 Je8 17.Dh2 f6 18.exd5 cxd5 19.Jxd5 Jxd5 20.Sxd5+ Vf7 21.Dh7+ Kf8 22.Dxg6 Sc6 23.Dxf7+ Dxf7 24.Sxf7 Kxf7 25.Ke2 a bílý má i materiální převahu. 15.fxe4 h6 Nakonec přece jen udělal Lasker tento tah, ale v nesprávný čas. Lépe bylo 15....Dc8. 16.Df3! V pravý čas. Nyní na 16....hxg5 17.hxg5 Jh7 Steinitz připravil druhou oběť 18.Jf5! s neodrazitelným útokem 18....gxf5 19.Dh3 Ve8 20.Dxh7+ Kf8 21.gxf5. 16....Se8 Kryje hrozbu 17.Jxf7 Vxf7 18.g5 17.Sc2 Kryje bod „d3“, výpad 17.Jf5 by zde byl předčasný pro 17....gxf5 18.gxf5 Dd6 17....Jd7 18.Jh3 Jc5 19.Jf2 b5 Namířeno proti dlouhé rošádě: 20.Sd2 b4 21.cxb4 Je6! 22.Sc3 c5 23.b5 Jd4. 20.g5 h5 - **diagram**

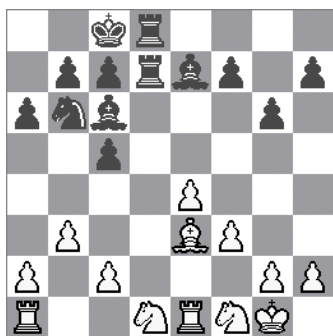


21.Jf5! Plně korektní oběť, kterou Lasker ani neměl přijímat a hrát 21....Je6 22.Jxg7 Jxg7 s lepší pozicí bílého. 21....gxf5 22.exf5 f6 22....Jd5 23.Dxh5 f6 24.g6 Sh8 25.Jg4 s hrozbou 26.Jh6+ a 27.Jf7. 23.g6 Hrozba 24.Dxh5 nutí černého vrátit figuru. Nehodilo se 23....Sd7 24.Dxh5 Vfe8 25.Dh7+ Kf8 26.h5 s dalším „h6“. 23....Jxg6 24.fxg6 Sxg6 25.Vg1 e4? Nepomáhalo 25....Df7 26.Dg3 Sh7 27.Sh6 Vd7 28.Sxg7 Dxg7 29.Dh2 Sg6 30.d4 a černý má materiální ztráty. Čigorin v „Šachmatách“ navrhl oběť kvality po 25....Sxd3, ale ani to asi partii nezachránilo. 26.dxe4 Kh7 Obrany již není. 27.Vxg6! Kxg6

28.Df5+ Kf7 29.Dxh5+ Kg8 30.Dxc5 De5 31.Se3 a6 32.a4 Vfe8 33.axb5 axb5 34.Dxe5 Vxe5 35.Va6 Vc8 36.Jg4 Ve7 37.Sc5 Vee8 38.Je3 Sf8 39.Sd4 Kf7 40.h5 Se7 41.Sb3+ Kf8 42.Jf5 Skvělá partie! 1-0

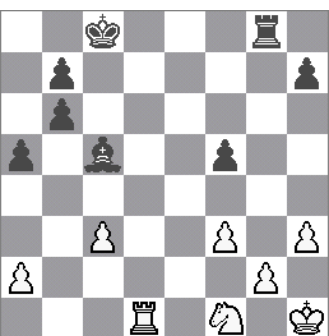
Lasker – Steinitz, 13. partie zápasu o titul MS, Montreal 1894

1.e4 e5 2.Jf3 Jc6 3.Sb5 a6 4.Sxc6 dxc6 5.d4 Stará varianta, později Capablanca i Aljechin hráli 5.♠c3 a Fischer 5.0-0. 5....exd4 6.Dxd4 Dxd4 7.Jxd4 c5 8.Je2 Sd7 9.Jbc3 0-0-0 10.Sf4 Sc6 11.0-0 Jf6 12.f3 Se7 13.Jg3 g6 14.Vfe1 Jd7 15.Jd1 Ač Lasker na tento tah přemýšlel 40 minut, nemůže nalézt správné rozmístění figur. Černý zřejmě již přebírá iniciativu. 15....Jb6 16.Jf1 Vd7 17.Se3 Vhd8 18.b3 c4! 19.Sxb6? Lépe 19.Jf2 =/+ 19....cxb6 20.bxc4 Sb4 Demonstrace síly dvojice střelců. 21.c3 Sc5+ 22.Kh1 Vd3 23.Vc1 a5 24.Jde3 - diagram



24....f5! 25.exf5? Nutné bylo 25. ♠d5, pak by úloha Steinitze byla těžší. 25....gxf5 26.h3 26.Jxf5 Vxf3! 27.Je7+ (27.gxf3 Sxf3mat) 27....Sxe7 28.gxf3 (28.Vxe7 Vg8 29.Ve2 Tady by stál bílý hůře, ale ještě se mohl bránit. Takže Lasker měl brát 26.Jxf5.) 28....Sxf3+ 29.Kg1 Sc5+ 30.Je3 Vd2 a černý nehledě na ztrátu kvality vyhraje. 26....Vg8 27.Jd5 Trpět dva střelce již bílý dál nemůže (27.Jxf5 Vxf3!).] 27....Sxd5 28.cxd5 Vxd5 29.Vcd1 Ztížit úlohu černého mohl bílý jen po 29.f4. 29....Vxd1 30.Vxd1 viz diagram

30....f4! Skvělý tah! Bílý jezdec bude nyní silně omezen v pohybu.] 31.Kh2 Nelze ovšem 31.Jd2? pro 31....Vd8 a 32....Se3. 31....Ve8 32.a4 Kc7 33.h4 Kc6 34.c4 Sb4 35.Kh3 Ve1! Černý král se přiblížil k pěšcům dámského křídla protivníka a tak nastal čas vyměnit věže. Koncovka střelec proti jezdcí při volných pěšcích na 2 křídlech je pro bílého beznadějná! 36.Vxe1 Sxe1 37.Kg4 Kc5 38.Kxf4 Kxc4 39.Ke4 Nepomohlo ani 39.h5 b5 40.axb5 a4 41.Je3+ Kd3 39....Sxh4 40.g3 Sd8 41.Je3+ Kb4 42.Kd3 Kxa4 43.Kc2 Kb5 44.f4 Kc5 45.f5 Kd6 46.g4 b5 47.Jd1 Ke5 48.Jc3 b4 49.Ja4 Kd4 50.Jb2 b5 51.Kb3 Se7 52.g5 a4+ 53.Jxa4 bxa4+ 54.Kxa4 Ke5 55.Kb3 Kxf5 Nádherná partie! Kdo chce hrát černými španělskou hru, měl by začít touto partií, která má velký metodický význam (dvojice střelců, střelec proti jezdcí). 0-1



Když se vzdal v poslední partii, Steinitz provolal třikrát „hurá“ k počtě nového mistra světa, který vyhrál přesvědčivě 10:5 při 4 remizách.

Závěr kariéry

Po mači Steinitz – Lasker v roce 1894 zjistil překvapený šachový svět, že má nového mistra světa, který dosud nevyhrál ani jeden velký šachový turnaj. Proto byl v anglickém městě Hastingsu organizován v roce 1895 veliký mezinárodní turnaj, na který byli pozváni i nový mistr světa Lasker, exmistr světa Steinitz, hlavní kandidát Dr. Tarrasch, stále ještě nebezpečný Čigorin a dalších 18 nejlepších mistrů té doby. Zvítězil ale překvapivě „homo novus“ 23letý Harry Nelson Pillsbury z USA, druhý byl Čigorin. Až třetí Lasker, až čtvrtý Tarrasch, až pátý Steinitz. Následovali Šiffers, Bardeleben, Teichmann, Schlechter, Blackburne, Walbrodt, Burn, Janowski, Mason, Bird, Gunsberg, Albin, Marco atd.

Aby se vyjasnilo, kdo je vlastně nejsilnějším hráčem světa, pozval Petrohradský šachový klub prvních 5 vítězů z Hastingsu do Petrohradu k mač-turnaji (XII 1895 – I 1896). Nepřijel jen Tarrasch, který byl rozladěn výsledkem z Hastingsu. V Petrohradu vše nastoupilo na svá místa:

1. **Lasker** (11⁰) potvrdil, že je mistrem světa oprávněně
2. **Steinitz** – v šedesáti letech! (9⁰) dostal právo na odvetný zápas o titul mistra světa
3. **Pillsbury** (8) byl odkázán na pozdější dobu
4. **Čigorin** (7) byl zamítnut nadobro.

Laskerovu radost kalila jen neúčast Tarrasche. Konečného uznání se dostalo Laskerovi až v Norimberku 1986 (působišti Tarrasche). Účast byla stejná jako v Hastingsu.

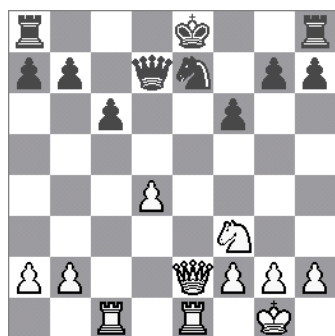
1. Lasker
2. Maróczy – nová hvězda Maďarska
- 3.-4. Tarrasch a Pillsbury
5. Janowski
6. Steinitz

atd., celkem 19 vybraných mistrů.

I nástupce Steinitze patřil ke koryfeům šachu. Světovému šachu vládl až do roku 1921, tedy celkem 27 let! Z tohoto období nemůžeme vynechat nejslavnější kombinační partii Steinitze:

Steinitz – Bardeleben, Hastings 1895

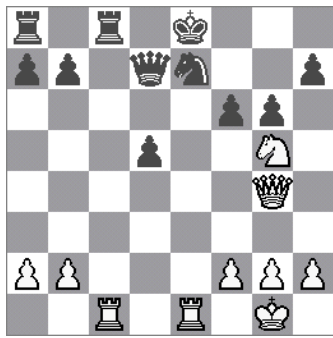
1.e4 e5 2.J3 Jc6 3.Sc4 Sc5 4.c3 Jf6 5.d4 exd4 6.cxd4 Sb4+ 7.Jc3 Gambitová varianta Greco-Steinitzova. **7....d5** Odmítá přijmout gambit tahem 7....Jxe4! **8.exd5 Jxd5 9.0-0! Se6** Chce udržet kontrolu nad bodem d5 a tím zabezpečit blokádu izolovaného pěšce. **10.Sg5 Se7 11.Sxd5! Sxd5** Vynuceno. **12.Jxd5 Dxd5** Ani teď nelze 12....Sxg5 pro 13.Jxc7+. **13.Sxe7 Jxe7 14.Ve1** Kvůli této pozici vyměnil Steinitz tři figury. Jak bude černý rochovat? **14....f6** Bere pod kontrolu pole e5 a g5,



kam by mohl jít soupeřův jezdec a připravuje umělou rošádu. Tah má i vážný nedostatek – oslabuje pole e6. **15.De2 Dd7 16.Vac1** Mínění o tomto tahu se mnohokrát měnilo a byla navrhována i jiná pokračování (16. d5, 16. De4, 16. Vad1) s nejasnými důsledky. **16....c6?** Než dá krále na f7, zvyšuje kontrolu pole před izolovaným pěšcem. Nutné bylo hned 16....Kf7 s nejasnými důsledky. - **diagram**

17.d5! [Steinitzova teorie hlásí: kdo má převahu, je povinen útočit! Pokud studujeme tuto základní typovou pozici s izolovaným pěšcem, měla by tato partie být první: plán hry – průlom izolovaným pěšcem k otevření hry.] **17....cxd5 18.Jd4 Kf7 19.Je6 Vhc8** Hrozilo 20.Vc7. Jde

na c8 právě královskou věží, aby mohl ukrýt krále na g8 a nevyřadit královskou věž ze hry. **20.Dg4 g6 21.Jg5+ Ke8** Toto je asi nejslavnější pozice XIX. století. Následuje překrásná kombinace! - **diagram na další straně.**



22.Vxe7+!! Nelze 22....Dxe7 pro 23.Vxc8+ a na 22....Kxe7 propočtel Steinitz (využijte k nácvičku propočtu variant!) variantu: 23.Ve1+ Kd6 (23....Kd8 24.Je6+ Ke7 25.Jc5+) 24.Db4+ Kc7 25.Je6+ Kb8 26.Df4+ Vc7 27.Jxc7 Dxc7 28.Ve8mat. To není složitá varianta, vtip je v tom, že obětovanou věž je možné i nebrat! **22....Kf8!** Zvláštní pozice: všechny čtyři bílé figury jsou na braní (černou dámu brát nelze pro mat)! **23.Vf7+!!** V tomto a dalších tazích věže je kouzlo této kombinace. **23....Kg8 24.Vg7+!** Statečná věž se nabízí, ale brát ji nelze. **24....Kh8 24....Kf8 25.Jxh7+] 25.Vxh7+!** A šlechtic Bardeleben to již dále nevydržel, opustil turnajový sál a již se ten den do něj

nevrátil. Steinitz ukázal divákům konec této kombinace: 25....Kg8 26.Vg7+! Kh8 27.Dh4+ Kxg7 28.Dh7+ Kf8 29.Dh8+ Ke7 30.Dg7+ Ke8 (30....Kd8 31.Df8+ De8 32.Jf7+ Kd7 33.Dd6mat) 31.Dg8+! Ke7 32.Df7+ Kd8 33.Df8+ De8 34.Jf7+ Kd7 35.Dd6mat **1-0**

Právem tato partie dostala na veleturnaji v Hastingsu 1.cenu za krásu. Nejobdivuhodnější však je, že takto lze hrát šachy v 59 letech!

Turnaj v Hastingsu byl vítězstvím učení Steinitze! Staré soupeře – Čigorina, Gunsberga, Blackburna, Masona – Steinitz porazil. S mladými, kteří plně převzali jeho učení – Pillsbury, Lasker, Tarrasch, Janowski – prohrál. V roce 1895 vyšel 2. díl Modern Chess Instructor. Psaní o něm, to by bylo na několik článků. Alespoň tedy jednu ukázkou:

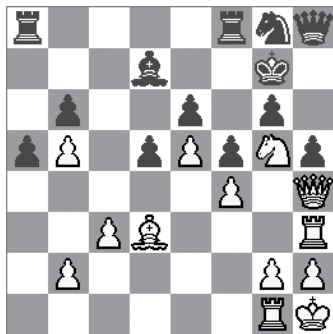
1.e4 e5 2.Jf3 Jc6 3.Sc4 Jf6 4.d4 exd4 5.0-0 Sc5 6.e5 d5! 7.exf6 dxc4 8.Ve1+ Pověstný Max Langeho útok. **8....Kf8?** Lépe 8....Se6. **9.Sg5 gxf6 10.Sh6+ Kg8 11.Jbd2 Sg4 12.Je4 b6 13.c3 Je5? 14.Jxe5!! Sxd1 15.Jd7!! Se7 16.Jexf6+! Sxf6 17.Ve8+! Dxe8 18.Jxf6mat**

Na turnaji ve Vídni 1898 sehrál Steinitz ve svých 62 (!) letech partii, která je uváděna v učebnicích strategie na význam ovládnutí volného sloupce, po němž útočící figury vnikají do soupeřova tábora.

Steinitz – Showalter, Vídeň 1898

1.e4 e6 2.d4 d5 3.e5 Tento tah převzal Steinitz od Paulsena. Staví hru na prostorové převaze v centru. Po upevnění předsunutého postavení na e5 plánuje aktivní činnost na královském křídle. **3....c5 4.dxc5** Patent Steinitze, neváže se na obranu pěšce d4 a bude podporovat figurami bod e5. **4....Jc6 4....Sxc5 5.Dg4! 5.Jf3 Sxc5 6.Sd3 Jge7** Mnohem později teorie doporučila tahem 6....f6 okamžitě bojovat s předsunutým postavením. **7.0-0 Jg6 8.Ve1 Sd7 9.c3 a5** Zabraňuje sice 10.b4, ale oslabuje pole b5. Později teorie doporučila 9....Sb6. **10.a4! Db8?** Lépe 10....Db6. **11.De2 Sb6 12.Ja3! 0-0 13.Jb5 Ja7** Nechce trpět jezdec na b5. Ale bílý by stál lépe i po: 13....f6 14.Sxg6 hxg6 15.exf6 gxf6 16.Dd3 Kg7 17.Se3.

14.Se3 Dnes již samozřejmost, ale tenkrát to byl objev: po výměně střelců se na d4 usadí jezdec. **14....Sxe3 15.Dxe3 Jxb5 16.axb5 b6 17.Jd4** Centralizovaného jezdec nelze zahnat. Po jediné možné protihře 17....f6 jde 18.Sxg6 hxg6 19.Dg3 s lepší hrou bílého. Showalter jde do obrany. **17....f5 18.f4 Je7 19.Df2** Bílé figury mají při prostorové převaze lepší manévrovací možnosti.



19....Dd8 20.Ve3 g6 21.Vh3 Vf7 22.Kh1 Kg7 23.Jf3 h6 Hrozilo 24.Jg5. **24.Vg1 h5** Vynuceno hrozbou 25.g4, oslabuje ale pole g5. **25.Dg3 Dh8 26.Jg5 Vff8 27.Dh4! Jg8** Černý odrazil útok, ale za jakou cenu! Jeho figury se stísnily na královském křídle, žalostné je postavení dámy. O něco lepší bylo 27....Vae8, ale po 28.Vd1 by bílý uskutečnil průlom jako v partii. **viz diagram:**

28.c4! Opět první partie na lavírování! (při prostorové převaze a tím lepších možnostech manévrování střídaté napadání slabín soupeře na

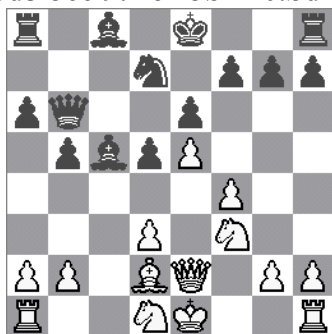
obou křídlech). **28....dxc4** Vynuceno. **29.Sxc4 Vfe8 30.Vd3 Va7 31.Vd6** Rozhodující vnik. Černá dáma, zajatec ve vlastním táboře, s hrůzou pozoruje, jak je bořeno černé centrum. **31....Vb7 32.Vgd1** Materiálním ztrátám již nelze zabránit. I tak partie končí útokem na krále. V pěti tazích se situace zcela změnila – bílý ovládá centrum, vniká do soupeřovy pozice a černá dáma smutně přihlíží jak padají slabiny v centru. **32....Sc8 33.Jxe6+ Sxe6 34.Sxe6 Dh7** Hrozilo **35.Sxf5. 35.Vd7+ Ve7 36.Vxe7+ Jxe7 37.Df6+ Kh6 38.Vd8 Vc7 39.h3** Partie působí silným dojmem i dnes. 62letý Steinitz zůstal Steinitzem! **1-0**

Steinitzovy fyzické síly se vyčerpaly a poslední dva roky prožil bez úspěchu a v bídě. **Steinitz zůstane pro nás prvním mistrem světa a zakladatelem poziční hry. Dokud se budou hrát šachy, budou všichni šachisté Steinitzovými žáky.**

Poslední partii, která je rovněž strategickým skvostem.

Steinitz – Sellman, Baltimore 1885

1.e4 e6 2.d4 d5 3.Jc3 Jf6 4.e5 Jfd7 5.f4 5.Jce2 c5 6.c3 Jc6 7.f4 5...c5 6.dxc5 Sxc5 7.Jf3 a6?! 8.Sd3 Jc6 9.De2 Jb4 10.Sd2 b5 11.Jd1 Jxd3+ 12.cxd3! Db6? – viz diagram



Tato partie slouží jako školní příklad pro boj při pěšcovém řetězu - jako boj centralizovaného jezdce proti špatnému střelci včetně vzorného využití volného sloupce. Následujícím tahem začíná Steinitz hluboce promyšlený plán útoku na dámském křídle, využívá prostorové převahy a silného bodu d4 pro své figury. **13.b4! Se7 14.a3 f5?** Typická chyba – uzavírá pozici v centru a tím usnadňuje soupeři cestu k cíli. Lepší bylo **14...f6. 15.Vc1 Sb7 16.Se3 Dd8 17.Jd4 Jf8 18.0-0 h5?! 19.Jc3 Kf7 20.Jb1!** Poučný manévř – jezdec směřuje na pole a5, což přispěje ke zvýšení tlaku na dámském křídle. **20...g6**

21.Jd2 Jd7 22.J2b3 Vc8 23.Ja5 Sa8 24.Vxc8 Dxc8 25.Vc1 Db8 26.Dc2 Sd8 27.Jac6 Db7 28.Jxd8+ Vxd8 29.Dc7 Učebnicová pozice – černé figury jsou téměř v nevýhodě tahu. **29...Db8 30.Sf2! Db6 31.Jf3 Dxc7 32.Vxc7 Ke8 33.Jg5 Jf8 34.Sc5 Jd7 35.Sd6! 1-0**

Na úplný závěr uvádíme pravidla Steinitze, která nám dodnes pomáhají při chápání dění na šachovnici.

- 1) V šachu se dá zvítězit jen útokem:
- 2) Právo útočit má jen ten, kdo má lepší pozici. Kdo má převahu je i povinen útočit, jinak riskuje ztrátu převahy.
- 3) Útok se vede na nejslabší bod obrany.
- 4) Obránce se musí chtít bránit, musí jít na ústupky.
- 5) V rovné pozici bojující strany manévřují, snaží se změnit rovnováhu ve svou výhodu.
- 6) Převaha je buď jedna velká převaha nebo řada menších výhod. Úkolem pozičního boje je nahromadit malé výhody a zaměnit dočasné výhody za trvalé.