

# Z ODKAZU KLASIKŮ-PAUL MORPHY

Ing. Vratislav HORA

Tvorba i tak časově vzdáleného umělce ode dneška, jako byl Morphy, je velmi poučná, už jen proto, jak chápal harmonii figur a objekty útoku, v umění přejít od útoku k poziční hře – to vše je i z dnešního hlediska velkolepé. (Karpov)

Největšími legendami v historii šachu jsou Morphy a Steinitz. Morphy byl fantastický šachista, stal se již za života legendou. (Fischer)

Morphy je dosud nepřekonaným mistrem otevřených her. Každý šachista i mistr, se ve své praxi bude znovu vracet k tvorbě geniálního Američana. (Botvinnik)

To jsou slova několika mistrů světa 20. století, kteří jimi vzdali hold jednomu ze šachových velikánů 19. století Paulu Morpkymu.

Morphy se narodil v roce 1837 v New Orleansu v bohaté a šachové rodině, Jako chlapec studoval Bilguera, učebnici Stautona a partie turnaje v Londýně 1851. Již ve 13 letech prokazoval sílu mistra.

## Morphy, Paul - Morphy, E New Orleans 1856

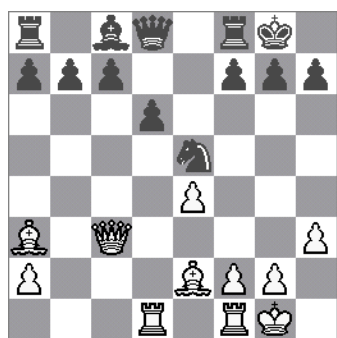
1.e4 e5 2.Jf3 Jc6 3.Sb5 Sc5 4.c3 De7 5.0–0 Jf6 6.d4 Sb6 7.Sg5! h6 8.Sxf6! gxf6 Vynuceno, jinak ztrácí pěšce 9.d5 Jd8 10.Jh4! Slabé pole soupeře (f5) je silným polem bílého. 10...c6 11.Jf5 Dc5?! 12.b4! Df8 13.dxc6 dxc6 14.Jd6+ A soupeřův král je zadržen. 14...Ke7 Zkuste najít další tah bílého. 15.Dd3! cxb5 16.Jxc8+ Vxc8 17.Vd1 Dg7 18.Dd7+ Kf8 19.Dxc8 1–0 Závěr byl poněkud prozaický...

Když Morphy získal náskok ve vývinu, otevřel hru (i za cenu obětí). Asi nejznámějším Morphyho partií je následující, kterou sehrál o přestávce v opeře v Paříži se dvěma konzultujícími šlechtici. Tato partie je již od roku 1908 uváděna jako vzorová v mnoha učebnicích.

## Morphy – Konzultující, Paříž 1858

1.e4 e5 2.Jf3 d6 3.d4 Sg4? Ztráta tempa. 4.dxe5 Sxf3 Vynuceno. 5.Dxf3 dxe5 6.Sc4 Jf6? 7.Db3 De7 7...Dd7 8.Dxb7 Dc6 9.Sb5 8.Jc3! Proti silnému soupeři by jistě Morphy zahrál 8.Sxf7+! Kd8 (8...Dxf7 9.Dxb7+-) 9.Dxb7 Db4+ 10.Dxb4 Sxb4+ 11.c3 Sc5 12.Sg5 Jbd7 13.Jd2 Vf8 14.Se6 h6 15.Sxd7 hxg5 16.Sc6 Vb8 17.Jf3 Vxb2? 18.0–0–0+ 1:0 Tenk-Egert, Brno 1930 8...c6 9.Sg5 Náskok bílého ve vývinu je hrozivý. 9...b5? Chce zahnat nepříjemného střelce a pak nějak dokončit vývin, ale... 10.Jxb5! Kombinace a zároveň i potvrzení hlavního závěru vývinu: máme-li náskok ve vývinu, otevřeme hru i za cenu obětí! 10...cxb5 11.Sxb5+ Jbd7 12.0–0–0 Vd8 13.Vxd7! Vxd7 14.Vd1 Je rozhodnuto. Závěr bude kouzelný. 14...De6 15.Sxd7+ Jxd7 16.Db8+!! Jxb8 17.Vd8# 1–0

Obráceně platí: opozdíme-li se ve vývinu, držíme pozici zavřenou a snažíme se dokončit vývin. O genialitě Morphyho svědčí následující partie ze simultánky naslepo.



## Morphy-N.N., simultánka naslepo

Černý zaostal ve vývinu, má ale dva pěšce navíc, měl pozici držet zavřenou, např. f6 a Jg6 s kontrolou pole e5, kde by bílý naopak měl otevřít hru. pak by stál lépe. dopustil se však vážné chyby: sám otevírá hru a to se mu stane osudným. 15...f5? Nyní Morphy otevře linie.

16.f4 Jc6 17.Sc4+ Kh8 18.Sb2 De7 19.Vde1 Vf6 20.exf5 Df8 21.Ve8!! Dxe8 22.Dxf6 De7 23.Dxg7+ Dxg7 24.f6 Df8 25.f7+ Je5 26.fxe5 h5 27.e6+ Kh7 28.Sd3+ Kh6 29.Vf6+ Kg5 30.Vg6+ Kf4 31.Kf2! 1:0 Za tuto kombinaci by se nemuseli stydět ani současní velmistři hledící na šachovnici.

V roce 1857 se Morphy zúčastnil prvního amerického šachového kongresu v New Yorku. hrálo se po vzoru londýna 1851 vylučovacím způsobem krátkými zápasy. m své soupeře převálcoval a to i v semifinále Němce Lichtenheimera 3 a půl ku půl a ve finále známého německého mistra Paulsen pět jedna při dvou remízách.

### Lichtenhein - Morphy, New York 1857

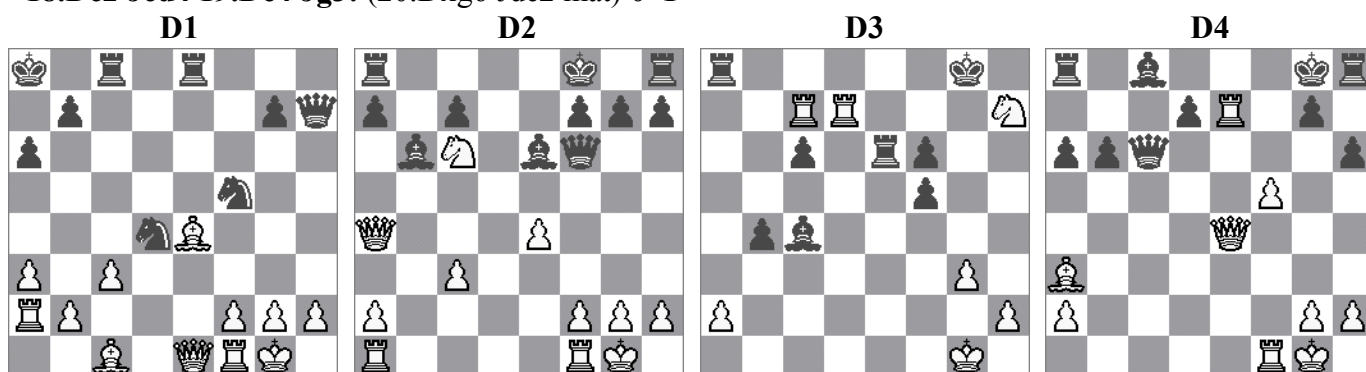
1.e4 e5 2.Jf3 Jc6 3.d4 exd4 4.Sc4 Jf6 5.e5 d5 6.Sb5 Je4 7.Jxd4 Sd7 Tak se hraje ještě dnes. 8.Jxc6? Ale to je již chyba! Bílý ztrácí čas. Lépe bylo 8.Sxc6 s rovnou hrou. 8...bxc6 9.Sd3 Sc5 10.Sxe4 Dh4 11.De2 dxe4 12.Se3! Nejdříve bylo nutné uvést krále do bezpečí rošádou. 12...Sg4 13.Dc4 Sxe3 14.g3 Kdyby místo 14.g3 hrál bílý 14.Dxc6, pak by se mohlo stát 14...Sd7 15.Dxa8 Ke7 16.g3! Sxf2! 17.Kxf2 e3! 18.Ke1 Db4 19.c3 Dxb2 20.Dxh8 Sg4 s neodvratným matem. 14...Dd8! 15.fxe3 Dd1+ 16.Kf2 Df3+ 17.Kg1 Sh3 18.Dxc6+ Kf8 19.Dxa8+ Ke7 0–1

### Paulsen - Morphy, New York 1857

1.e4 e5 2.Jf3 Jc6 3.Jc3 Jf6 4.Sb5 Sc5 5.0–0 0–0 6.Jxe5 Ve8 7.Jxc6 dxc6 8.Sc4 b5 8...Jxe4? 9.Jxe4 Vxe4 10.Sxf7+ Kxf7 11.Df3+ 9.Se2 9.Sb3? Sg4 10.De1 b4 9...Jxe4 10.Jxe4 10.Sf3 Jxf2 11.Vxf2 Dd4 12.Je4 Vxe4 13.Sxe4 Dxf2+ 14.Kh1 Sg4 15.Sf3 Ve8–+ 10...Vxe4 11.Sf3 Ve6 12.c3? [lépe 12.d3 b4 13.Se3 Sxe3 14.fxe3 Vxe3 15.Dd2 12...Dd3 13.b4 13.Ve1 Vxe1+ 14.Dxe1 Sf5 15.De2 Vd8 16.Dxd3 Sxd3 13...Sb6 14.a4 bxa4 15.Dxa4 Sd7 16.Va2? 16.Da6 Df5 (16...Dg6; 16...Dxa6 17.Vxa6 Vae8 18.Sg4 V6e7 19.Sxd7 Vxd7 20.d4) 17.d4 Vae8 18.Se3 c5 19.bxc5 Sxc5 20.Db7 (20.De2 Sb6 21.Sg4 Vxe3 22.Sxf5 Vxe2 23.Sxd7=; 20.Da5? Vg6 21.Kh1 Dxf3 22.gxf3 Sc6–+) 20...Sd6 21.c4 16...Vae8 17.Da6 Tato kombinace je velmi známá. Černý se umístil dámu na aktivním poli d3 a bílý se s vytlačení dámy opozdil. 17...Dxf3!! 18.gxf3 Vg6+ 19.Kh1 Sh3 20.Vd1 20.Dd3 f5! 21.Dc4+ Kf8 nebo 20.Vg1 Vxg1+ 21.Kxg1 Vel+ s matem 20...Sg2+ 21.Kg1 Sxf3+ 22.Kf1 Sg2+ 22...Vg2! 23.Dd3 Vxf2+ 24.Kg1 Vg2+ 25.Kh1 Vg1# 23.Kg1 Sh3+ Ještě lepší bylo 23...Se4+ 24.Kf1 Sf5! 25.De2 Sh3+ 26.Ke1 Vg1# 24.Kh1 Sxf2 25.Df1 Sxf1 26.Vxf1 Ve2 27.Va1 Vh6 28.d4 Se3 0–1

### Marache,N - Morphy, New Orleans 1857

1.e4 e5 2.Jf3 Jc6 3.Sc4 Sc5 4.b4 Sxb4 5.c3 Sa5 6.d4 exd4 7.e5 d5 8.exd6 Dxd6 9.0–0 Jge7 10.Jg5 0–0 11.Sd3 Sf5 12.Sxf5 Jxf5 13.Sa3 Dg6 14.Sxf8 Dxg5 15.Sa3 dxc3 16.Sc1 Dg6 17.Sf4 Vd8 18.Dc2 Jcd4 19.De4 Jg3! (20.Dxg6 Jde2 mat) 0–1



Nebyl to jediný mat dvěma jezdci, který se Morphyemu podařilo dát:

#### D1: NN-Morphy

1...Vxe4! 2.Dxe4 Jg3 3.Dxd4 3.Dxh7 Jde2# 3...Je2+ 4.Kh1 Dxh2+ 5.Kxh2 Vh8+ a mat

Další pěkný případ je kombinace s motivem dušeného matu:

#### D2: Morphy-NN, New York 1859

1.e5! Dg5 2.h4! Dg4 3.Da3+ Kg8 4.Je7+ Kf8 5.Jg6+ Kg8 6.Df8+ Vxf8 7.Je7#

Morphyho patie jsou plny matových motivů – další je na téma mat na 7 řadě.

#### D3: Morphy-Morian

1.a4!! bxa3 2.Vg7+ Kh8 3.Jf8!+-

Na závěr matových ukázek ještě epoletový mat.

#### D4: Morphy-NN, New York 1857

1.Vxg7+! Kxg7 2.De7+ Kg8 3.Df8+ Kh7 4.Df7#

Kromě kombinací je možno se učit i Morphyho zásadám vývinu. Jeho partie jsou vzorem pro výuku hlavního principu zahájení.

### Meek - Morphy, 1855

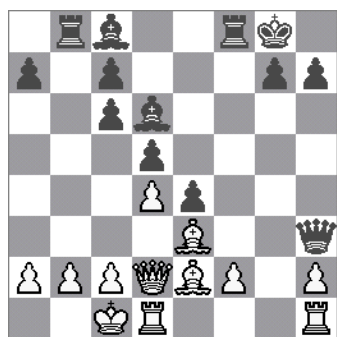
1.e4 e5 2.Jf3 Jc6 3.d4 exd4 4.Sc4 Sc5 5.Jg5?! Předčasný útok - bílý táhne podruhé jednou figurou před dokončením vývinu. 5...Jh6! Vývin!! Špatné by bylo táhnout podruhé již vyvinutou figurou: 5...Je5? 6.Jxf7 Jxf7 7.Sxf7+ Kxf7 8.Dh5+ g6 9.Dxc5± 6.Jxf7? 6...Jxf7 7.Sxf7+ Kxf7 8.Dh5+ g6 9.Dxc5 d6 Teorie dnes upřednostňuje 9...d5! 10.e5 (10.exd5 Ve8+ 11.Kf1 b6! 12.Dxc6? Sa6+ 13.c4 dxc3+ 14.Kg1 Ve1#) 10...Ve8! 11.f4? (11.0-0) 11...Jxe5! 12.fxe5 Dh4+ 13.Kf1 Vxe5 14.Dxc7+ Ke6! (14...Ve7 15.Df4+--+) 15.Sd2 Sd7 16.Dc5 Sb5+! 0:1 Chernov-Oplačkin, SSSR 1972 (16...Vf8+ 17.Dxf8 Sb5+ 18.Kg1 Ve1+ 19.Sxe1 Dxe1+ 20.Df1 Dxf1#) 17.Dxb5 Vf8+ 18.Kg1 Df2# 10.Db5 10.Dd5+? Se6 11.Db5 Je5 12.f4? Sc4! 13.Db4 (13.Dxb7 Dh4+) 13...Dh4+ 14.g3 Dg4 15.Dd2 (15.Kf2 De2+ 16.Kg1 Df1#) 15...Jf3+ 0:1 Greville-Harrwitz, Paris 1845 10...Ve8! 11.Db3+? d5! 12.f3? Ja5 13.Dd3 dxe4 14.fxe4 Dh4+ 15.g3 Vxe4+ 16.Kf2 De7 17.Jd2? Bílý nesplnit základní požadavek zahájení – uvést krále do bezpečí, nejlépe rošádou. Svým posledním tahem si svou situaci jen zhoršil. 17...Ve3! 18.Db5 c6! Odlákává bílou dámu od krytí klíčového bodu e2. 19.Df1 19.Dxa5 Ve2+ 20.Kf3 (20.Kg1 De3+ 21.Kf1 Df2#; 20.Kf1 Ve1+ 21.Kg2 De2#) 20...De3# 19...Sh3! Další odlákání!! 20.Dd1 Vf8 21.Jf3 Ke8 0-1

Morphy absolvoval vysokou školu za 2 roky. podle amerických zákonů mohl ale nastoupit praxi právníka až v 21 letech. Proto se vydal na svou historickou cestu do Evropy. V Anglii rozdrtil všechny mistry, kteří se mu postavili( velmistra Birda 10:1 při jedné remíze). Staunton se zápasu raději vyhnul a tak proti Morphymu docílil nejlepšího výsledku Maďar Lowenthal, jeden z nejlepších hráčů své doby.(prohrál 4 ku 10). nevidané výkony podal m v simultánci naslepo proti 8 silným hráčům.

Poté vycestoval do Paříže, kde porazil tamního vládce proslulé kavárny Régence- němce Harwitze. Evropa nasadila proti Morphymu svého nejlepšího hráče Anderssen.

Tento historický zápas se konal koncem roku 1856 a Morphy zvítězil 7 ku 2 při 2 remízách. Anderssen rytířsky uznal převahu Morphyho, který se Anderssenovi vyrovnal v kombinační hře a v poziční hře ho předčil.

### Bird - Morphy, Londýn 1858



Morphy zahájil kombinaci obětí věže: 17...Vxf2! 18.Sxf2 Da3 19.c3 Vynuceno 19.Dc3 Dxa2 20.Vdg1 g6 21.b3 Sb4+; 19.Dg5 Dxb2+ 20.Kd2 Sb4+ 21.Ke3 Da3+ 22.Sd3 Sa6 23.Vhg1 Sf8!-+ 19...Dxa2 19...e3? 20.Sxe3 Sf5 21.Dc2!± 20.b4 20.Dc2 Vxb2 21.Dxb2 Sa3 22.Dxa3 Dxa3+ 23.Kd2 Db2+ 24.Ke1 Dxc3+--+ 20...Da1+ 21.Kc2 Da4+ 22.Kb2? Všemi komentátory označováno jako rozhodující chyba. Všichni navrhli 22.Kc1! s opakováním tahů. protože po 22...Sxb4? nevede k cíli 23.cxb4 Vxb4 24.Dg5 Da3+ 25.Kd2 Vb2+ 26.Ke1 Vxe2+ 27.Kxe2 Df3+ 28.Ke1 Dxb1+ 29.Dg1 Df3 30.Dg3+- Morphyho příznivci se nechtěli smířit s tím, že by kombinace měla jen remízový konec, pozici analyzovali a přišli s rozsáhlými analýzami, že by Morphy hrál 22...a5!? s útokem, který by prorazil. 22...Sxb4 23.cxb4 Vxb4+ 24.Dxb4 Dxb4+ 25.Kc2 e3 26.Sxe3 Sf5+ 27.Vd3 Dc4+ 28.Kd2 Da2+ 29.Kd1 Db1+ 0-1

### Morphy - Loewenthal, Londýn 1858

1.e4 e5 2.Jf3 Jc6 3.Sb5 a6 4.Sa4 Jf6 5.d4 exd4 6.e5 Je4 7.0-0 Poučnou chybou by bylo 7.Jxd4? pro 7...Jxf2! 8.Kxf2 Dh4 9.Ke3 Dxd4 10.Dxd4 Jxd4 11.Kxd4 c5 12.Ke3 b5 a černý dostane obětovanou figuru zpět i s úroky. 7...Jc5 8.Sxc6 dxc6 9.Jxd4 Je6 10.Jxe6 Strategickým cílem bílého je uplatnění pěšcové převahy na královském křídle, vzhledem k dvojici střelců však černý nestojí hůře. 10...Sxe6 11.De2 Sc5?! Přesnější je 11...Se7, neboť nyní nabude připravovaný manévr Jc3-e4 na síle. 12.Jc3 De7 13.Je4 h6 14.Se3! Po výměně střelců zbude na šachovnici silný bílý jezdec, podporující důležitý postup f4-f5. 14...Sxe3 15.Dxe3 Sf5 16.Jg3 Typická Morphyho oběť pěšce za iniciativu. 16...Sxc2 17.f4 g6 18.e6! Sf5 Vede k oslabení černého krále. Nešlo 18...fxe6 pro 19.Dc3 se ztrátou figury, málo nadějně bylo 18...f6 19.Dc3. Ani doporučené 18...O-O-O nestačí pro 19.Vac1 Sf5 20.Jxf5 gxf5 21.Da7 Dxe6 22.Vfd1. 19.Jxf5 gxf5 20.exf7+ Kxf7 21.Dh3 Df6 22.Vae1 Vhe8 23.Ve5 Kg6 24.Vfe1 Vxe5 Ovládnutí sloupce e těžkými figurami bílého nemůže černý nijak čelit. Po 24...Df7

přijde 25.Dg3! Kh7 26.De3. 25.Vxe5 Vd8 26.Dg3+ Kh7 27.h3 Vd7 28.De3 b6 29.Kh2 c5 30.De2 Dg6 31.Ve6 Dg7 32.Dh5 Strategie bílého triumfuje a černý je odkázán k pasivitě. 32...Vd5 Po 32... Vf7 přijde 33.Vxh6. 33.b3 Černý je v nevýhodě tahu a nemůže již zabránit materiálním ztrátám. 33... b5 34.Vxa6 Vd6 35.Dxf5+ Dg6 36.Dxg6+ Kxg6 37.Va5 Vb6 38.g4 c6 39.Kg3 h5 40.Va7 hxg4 41.hxg4 Kf6 42.f5 Ke5 43.Ve7+ Kd6 44.f6 Vb8 45.g5 Vf8 46.Kf4 c4 47.bxc4 bxc4 48.Kf5 c3 49.Ve3 1–0

Důslednost s jakou Morphy uskutečňoval své strategické plány v otevřených pozicích, přináší poučení a budí obdiv i v dnešní době.

### Harrwitz - Morphy, Paříž 1858

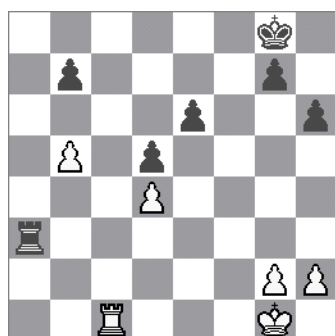
1.d4 f5 2.c4 e6 3.Jc3 Teprve mnohem později přišli bílí s plánem 3.g3 3...Jf6 4.Sg5 Sb4 5.Db3 c5 6.d5 e5 7.e3 0–0 8.Sd3 d6 9.Jge2 h6 10.Sxf6 Dxf6 11.a3 Sxc3+ 12.Dxc3 Jd7 13.0–0 Dg6 14.b4 b6 15.f3 h5 16.Sc2 Sb7 17.Sa4 Df7 18.Sxd7 Dxd7 19.bxc5 bxc5 20.f4 e4 21.Vab1 Asi lepší bylo 21.Jc1 s plánem Jb3-c5. 21...Sa6! Bere na mušku slabinu c4. 22.Vfc1 Da4! 23.Jg3! h4 24.Jf1 Vab8 25.Jd2 Vb6! 26.Vxb6 axb6 27.Db3 Dxb3 Na rozdíl od romantiků neváhal Morphy měnit dámy při přechodu do lepší koncovky. 28.Jxb3 b5 29.cxb5 Sxb5 A tak má černý krytého volného pěšce „c“, bílý volného pěšce „a“, ten však může být slabinou. 30.Ja5 Va8 31.Jb7 Va6 32.Vc3 Kf8 33.Jd8 Sd7! 34.Vb3 Ke7 35.Vb8 c4! 36.Kf2 c3 37.Ke2 Vxa3 38.Jc6+ Sxc6 39.dxc6 c2 40.Kd2 Vc3! 41.Kc1 Vxc6 42.Vb3 Kf6 43.Va3 g5 44.g3 hxg3 45.hxg3 gxf4 46.gxf4 S dvěma pěšci méně bojuje bílý za ztracenou věc. Morphy ve své době neměl v technice hry v koncovce sobě rovného. 46...Kg6 47.Va5 Vc5 48.Va6 Vc3 49.Vxd6+ Kh5 50.Vd2 Kg4 51.Vg2+ Kf3 52.Vg5 Vc5 53.Vh5 Kxe3 54.Vh4 Kf3 0–1

### Morphy, P - Anderssen, A Paříž 1858

1.e4 d5 2.exd5 Dxd5 3.Jc3 Da5 4.d4 e5 Dnes upřednostňujeme 4...Jf6. 5.dxe5 5.Jf3 je asi lepší. 5...Dxe5+ Alternativou je 5...Sb4. 6.Se2 Sb4 7.Jf3! Typická Morphyho oběť pěšce za náskok ve vývinu. 7...Sxc3+ 8.bxc3 Dxc3+ 9.Sd2 Dc5 10.Vb1 Brání soupeři ve vývinu střelce c8. 10...Jc6 11.0–0 Jf6 12.Sf4 0–0! Snaha udržet pěšce navíc by byla příliš riskantní. 13.Sxc7 Jd4 14.Dxd4 Dxc7 15.Sd3! Tohle je aktivní postavení figury. 15...Sg4 Toto je ovšem pseudoaktivita! 16.Jg5! S dvěma hrozbami: Jxh7 i Je4 16...Vfd8 .Nutné bylo 16...Sh5. 17.Db4 Sc8 Kryje sice obě hrozby, ale z hlediska vývinu je situace černého katastrofální. 18.Vfe1 Jak je to někdy jednoduché – věž patří na volný sloupec. 18...a5 19.De7! Výměnou dam ovládne bílý 7. řadu. 19...Dxe7 Vynuceno na 19...Sd7 by přišlo 20.Dxf7 Kh8 21.Je6 s výhrou dámy. 20.Vxe7 „Ideálem sloupcové operace je vnik do týlu soupeře, zpravidla na 7. řadu.“ (Nimcovič). 20...Jd5 Urychluje prohru, ale partii již nešlo zachránit. Např. 20...h6 21.Jxf7 Kf8 22.Vbe1! jd5 23.V7e5 Kxf7 24.Sc4 s vyhranou koncovkou pro Morphyho. 21.Sxh7+ Kh8 22.Vxf7 Jc3 23.Ve1 Jxa2 24.Vf4 Va6 25.Sd3 1–0

Po návratu z Ameriky byl oslavován jako hrdina. Pak bohužel zanechal šachu - neměl sobě rovného konkurenta. Vzlétl jako meteor a také tak rychle skončil. Nenapsal žádnou knihu, ale ovlivnil vývoj šachu jako nikdo jiný. Jeho partie jsou nevysychajícím zdrojem pro všechny šachisty.

Morphy byl skvělý stratég otevřených her. kombinačně se vyrovnal Anderssenovi, pozičně ho převyšoval.



Žádný ze silných hráčů se nikdy neobešel bez znalosti koncovek. Tady je jedna Morphyho věžovka.

### Owen – Morphy, Londýn 1858

32....Kf7! Centralizace krále je prvním zákonem koncovky. Aktivní král je důležitější než pěšec – zvláště ve věžovkách. 33.Vc7+ Kf6 34.Vxb7 Vd3 35.Kf2 Vxd4 36.Ke3 e5 37.b6 Vb4 38.Vb8 Ke7! 39.b7 Kd7 40.Vg8 Vxb7 41.Vxg7+ Kc6 42.Vg6+ Kc5 43.Vxh6 Vb3+ 44.Ke2 e4 45.Vh8 Kd4 46.Vg8 Vb2+ 47.Kd1 Kd3 0–1