

ROBERT FISCHER

Ing. Vratislav HORA



Narodil se 9. března 1943 v Chicagu. V 15-ti se stal velmistrem. Hrál i v dalším turnaji kandidátů, pak však 2 cykly vynechal a k boji o mistra světa se vrátil v roce 1970. Suverénně zvítězil v mezipásmovém turnaji, pak vyhrál 6 : 0 nad Tajmanovem i nad Larsenem a ve finále turnaje kandidátů porazil i Tigrana Petrosjana. Poté v tvrdém boji o titul i obhájce Borise Spasského a stal se mistrem světa. Pak se na 20 let odmlčel a nesehrál ani jednu partii. Když se už šachisté smířili s tím, že Fischer již za šachovnici neusedne, překvapil je v roce 1992 a opět Spasského porazil. Od té doby se opět turnajů nezúčastňuje.

Fischerova hra se vyznačovala především velkými znalostmi, které mu spolu s láskou k šachu pomáhaly vytvářet vynikající partie. Podle většiny odborníků je Robert Fischer jednou z největších postav světového šachu všech dob.

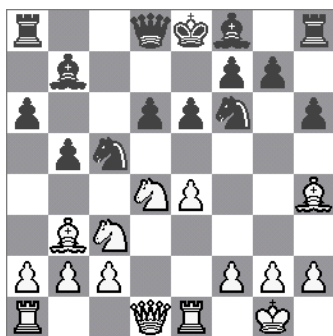
1. Útok na krále

a) útok na zadrženého krále

Fischer – Rubineti, Malorca 1970

tento turnaj vyhrál Fischer s náskokem 3 a půl bodu(!), když vyhrál posledních 7 partií!

1.e4 c5 2. Jf3 d6 3.d4 cxd4 4.Jxd4 Jf6 5.Jc3 e6 6.Sc4 a6 7.Sb3 b5 8.0-0 Sb7 Nedostatkem tohoto tahu je to, že černý stělec ztrácí kontrolu nad polem e6. Lépe asi 8...Se7, špatné je 8...b4?



9.Ja4 Jxe4 10.Ve1 d5 11.c4 bxc3 12.Jxc3 Jxc3 13.bxc3 Se7 14.Sf4 +/- 9.Ve1 Jbd7 (9...Se7 10.Sxe6!) 10.Sg5! h6 11.Sh4 Jc5?! Na 11...Se7? přijde 12.Sxe6 fxe6 13.Jxe6 +/- Nutné asi bylo 11...g5, protože na 11...Dc7 přijde rovněž 12.Sxe6. **Viz diagram:**

12.Sd5!! exd5 Na 12...Sxd5 přijde 13.exd5 e5 14.Jc6 13.exd5 Kd7 Vynuceno. nešlo 13...Se7 14.Sxf6 gxf6 15.Jf5 14.b4! Ja4 15.Jxa4 bxa4 16.c4 Kc8 17.Dxa4 Za figuru má již bílý dva pěšce a prudký útok pokračuje. 17...Dd7 18.Dh3 g5 Nepomáhalo ani 18...Se7 19.Vac1 Kb8 20.Jc6 Sxc6 21.dxc6 Dc7 22.b5 +- 19.Sg3 Jh5 20.c5! dxc5 21.bxc5 Dxd5 21...Sxd5 22.Db6 Jxg3 23.c6 +/- 22.Ve8

Kd7 23.Da4 Sc6 24. Jxc6 1:0

Tah 12.Sd5 byl skvělý, Fischer ho zřejmě zahrál podle vzoru partie Zajcev-Savon, SSSR 1968, kde se místo 10...h6 stalo rovnou 10...Jc5 11.Sd5! b4 12.Sxg7 Jxb7 13.Jd5! +/- . V poznámkách Zajceva uveřejněných v časopise Šachmaty 68 byla i varianta 11...exd5 12.exd5 Kd7 13.b4 Ja4 14.Jxa4 bxa4 15.c4 s výhodou bílého. Fischer byl pověstný tím, že podrobně sledoval tehdejší sovětský tisk, který ve druhé polovině 20.století neměl konkurenci!

Při útoku na zadrženého krále je nutné na něj otevřít sloupec. I zde je možné se řídit slavnou větou Capablancy: "Při útoku na krále je možno obětovat figuru, dostaneme-li 2 pěšce a útok pokračuje".

b) španělský útok

Fischer – Gligorič, Záhřeb 1970

Vítězství v turnaji o dva body před čtveřicí pronásledovatelů!

1.e4 e5 2.Jf3 Jc6 3.Sb5 a6 4.Sa4 Jf6 5.0-0 Se7 6.Ve1 b5 7.Sb3 d6 8.c3 0-0 9.h3 Základní postavení zavřeného systému. **9...h6** Smyslovova obrana často splyne s moderní Zajcevovou **9...Sb7 10.d4 Ve8 11.Jbd2 Sf8 12.Jf1 Sb7 13.Jg3 Ja5 14.Sc2 Jc4 15.b3 Jb6 16.a4 c5 17.d5** Vznikla typová pozice se zavřeným centrem. **17...c4 18.b4 Sc8 19.Se3 Sd7 20.a5!** Tím má bílý volné ruce pro „španělský“ útok na krále – centrum je blokováno, stejně tak dámské křídlo. **20....Jc8 21.Dd2 Jh7 22.Kh2 Se7 23.Jf5 Sg5** Tím jen pomáhá bílému. **24.Jxg5 hxg5 25.g4 g6 26.Jg3 f6 27.Vh1 Vf8 28.Kg2 Vf7 29.f3 Jf8 30.h4 gxh4 31.Vxh4 Vh7 32.Vah1 Vxh4 33.Vxh4 g5 34.Vh6 Kg7? 35.Vxf6! 1:0**

Harmonie (souhra figur) je hlavním principem šachu. Porovnejte souhru figur obou táborů v závěru partie. Útok na křídlo lze provádět jen při pevném centru (zvláště je výhodný jako zde při prostorové převaze). Soupeř neměl ani stín protihry na druhém křídle.

c) královsko indický útok

Fischer – Panno, Buenos Aires 1970

Turnaj vyhrál Fischer se ziskem 15 bodů ze 17 partií(!!!) a náskokem 3a půl bodu.

1.e4 c5 2.Jf3 e6 3.d3 Jc6 4.g3 Královskoindické zahájení v sicilské hře. **4...g6 5.Sg2 Sg7 6.0-0 Jge7 7.Ve1 d6 8.c3 0-0 9.d4 cxd4 10.cxd4 d5** Asi lépe **10...e5. 11.e5 Sd7 12.Jc3 Vc8 13.Sf4 Ja5 14.Vc1 b5 15.b3! b4 16.Je2 Sb5 17.Dd2 Jc6 18.g4! a5?** Zde již byl nejvyšší čas vzít jezdce e2. Musíme sledovat vždy i záměr soupeře. Uvidíme, jak tento jezdec se zapojí do útoku na krále. **19.Jg3 Db6 20.h4! Jb8** Princip útoku - na daném směru vytvořit převahu sil. 21.Sh6 Odstranit hlavního obránce. **21...Jbd7 22.Dg5! Vxc1 23.Vxc1 Sxh6 23...Ve8 24. Sxg7 Kxg7 25.Jh5 +- 24.Dxh6 Vc8 25.Vxc8 Jxc8 26.h5!** Zatímco černý na dámském křídle nic konkrétního nevytvořil, bílý již má vážné hrozby. **26....Dd8 27.Jg5 Jf8 28.Se4!!! Útočí se všemi figurami** (střelce ani nelze vzít). **28....De7 29.Jxh7!** Odstranění ochrany krále. **29...Jxh7 30.hxg6 fxc6 31.Sxg6 Jg5 32. Jh5 Jf3 33. Kg2 Jh4 34.Kg3 Jxg6 35.Jf6 Kf7 36. Dh7 1:0** Skvostný učební příklad.

Fischer - Myagmarsuren, 1967

1.e4 e6 2.d3 d5 3.Jd2 Jf6 4.g3 c5 5.Sg2 Jc6 6.Jgf3 Se7 7.0-0 0-0 8.e5 Jd7 9.Ve1 b5 10.Jf1 b4 11.h4 a5 12.Sf4 a4 13.a3! bxa3 14.bxa3 Ja5 15.Je3 Sa6 16.Sh3 d4?! 17.Jf1 Jb6 18.Jg5 Jd5 19.Sd2 Sxg5 20.Sxg5 Dd7 21.Dh5 Vfc8 22.Jd2 Jc3 23.Sf6! De8 23...gxf6 24.exf6 Kh8 25.Sf5! exf5 26.Ve7 Dd8 27.Vxf7 Dg8 28.Jf3 Dg6 29.Dxg6 hxg6 30.Jg5 Vf8 31.Vh7+ Kg8 32.f7+ Vxf7 33.Vxf7+- 24.Je4 g6 25.Dg5! Jxe4 26.Vxe4 c4 27.h5! cxd3 28.Vh4! Va7 29.Sg2! dxc2 29...Sb7? 30.hxg6 fxc6 31.Vxh7! Kxh7 32.Dh4+ Kg8 33.Dh8+ Kf7 34.Dg7# 30.Dh6 Df8 30...c1D+ 31.Vxc1 Vxc1+ 32.Kh2!+- Df8 33.Dxh7+ Kxh7 34.hxg6+ Kxg6 35.Se4# 31.Dxh7+ 1-0

Fischer - Ivkov, Santa Monica 1966

1.e4 c5 2.Jf3 e6 3.d3! Jc6 4.g3 d5 5.Jbd2 5.Sg2? dxe4 6.dxe4 Dxd1+ 7.Kxd1 5...Sd6 6.Sg2 Jge7 7.0-0 0-0 8.Jh4!? **8.Ve1 Sc7! 9.e5 Jg6 8...b6? 8...Se5 9.f4 Sf6 10.Jhf3 g6 11.c3 Sg7** s nejasnou pozicí. **9.f4 dxe4 10.dxe4 Sa6?! 11.Ve1 c4** S plánem **12...c3! 12.c3 Ja5?! 13.e5! Sc5+ 14.Kh1 Jd5 15.Je4 Sb7 16.Dh5! Je7+- 17.g4! Sxe4 18.Sxe4 g6 19.Dh6 Jd5 [19...Kh8 20.Jf3+-] 20.f5! Ve8**

21.fxg6! fxg6 22.Jxg6! Dd7 22...hxg6? 23.Dxg6+ Kf8 24.Vf1+ Ke7 25.Vf7mat 23.Jf4 Vad8 23...Jxf4 24.Sxf4 Vad8 25.Vad1 Dg7 26.Vxd8 Vxd8 27.Sxh7+ ...Dxh7 28.Dg5+] 24.Jh5 Kh8 25.Jf6 Jxf6 [25...Dg7 26.Jxe8 Vxe8 27.Dxg7+ Kxg7 28.Sg5+...] 26.exf6 Vg8 27.Sf4! Vxg4? 28.Vad1 Vdg8 [28...Dxd1? 29.Dxh7#] 29.f7! [29.f7 Dxf7 30.Se5+ V4g7 31.Dxh7#] 1-0

d) královsko indický útok

Larsen – Fischer, 4. partie ze zápasu 1971 (0:6!!)

1.c4 g6 2.Jf3 Sg7 3.d4 Jf6 4.Jc3 0-0 5.e4 d6 6.Se2 e5 7.0-0 Jc6 8.d5 Je7 9.Jd2 Druhé základní pokračování je 9.Je1. 9...c5 Dnes se hraje častěji 9...a5. V tomto typovém postavení s blokovaným řetězem pěšců je strategickým plánem bílého útok na dámském křídle a plánem černého útok na královském křídle. 10.Vb1 Je8 11.b4 b6 12.a4 f5 13.a5 Jf6 14.Da4 Sd7 15.Da3 Bílý hraje na dámském křídle, černý na královském 15...Sh6! Řeší problém svého špatného střelce. Poměr (kvalita střelců) je dán pěšcovým řetězem v centru – střelec stojící na barvě vlastních pěšců je špatný. 16.Sd3 Dc7 17.bxc5 bxc5 18.exf5 gxf5 Výměny napomohly více cílům černého. 19.Sc2 a6! 20.Jde4 Sxc1 21.Jxf6 Vxf6 22.Vexc1 Vaf8 23.Vb6 Sc8 Černý vyřešil dobře a ekonomicky obranu dámského křídla. Bílý útok uvízl na mrtvém bodě a bílé figury musí spěchat k obraně vlastního krále. Ale je již pozdě. 24.Je2 f4 25.Se4 Jf5 26.Vc6 Dg7 27.Vcb1? bílý se věnuje jen útoku a podcenil obranu královského křídla 27...Jh4! 28.Dd3 Sf5 Nádhera – do útoku je zapojeno všech 5 černých figur! 29.Kh1 f3! 30.Jg3 fxg2 31.Kg1 Sxe4 32.De4 Jf3 33.Kxg2 Jd2 0:1

2. Převaha pěšců na královském křídle

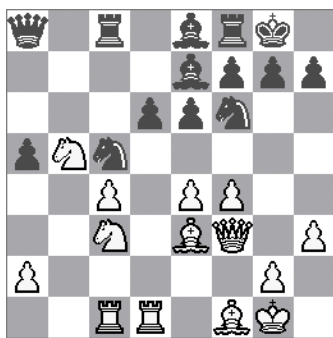
Fischer – Unzicker, 1970

1.e4 e5 2.Jf3 Jc6 3.Sb5 a6 4.Sxc6 dxc6 5.0-0 Touto starodávnou variantou porazil Fisher na olympiádě v Havaně tři velmistry a od té doby prošla velikým teoretickým vývojem. 5...f6 6.d4 exd4 Dnešní teorie dává přednost 6....Sg4. 7.Jxd4 Je7 8.Se3 Jg6 9.Jd2 Sd6 10.Jc4 0-0 11.Dd3 Je5 12.Jxe5 Sxe5 13.f4! Sd6 Doporučovalo se i 13...Sxd4 s menší výhodou bílého. 14.f5! De7 15.Sf4 Sxf4 Asi lépe 15....Sc5. 16.Vxf4 Sd7 17.Ve1 Dc5 18.c3 Vae8 19.g4! Dd6 20.Dg3 Ve7 21.Jf3 c5 22.e5! fxe5 23.Vfe4 Sc6 24.Vxe5 Vfe8 25.Vxe7 Vxe7 26.Je5! h6 27.h4 Sd7 28.Df4 Df6 29.Ve2 Sc8 30.Dc4 Kh7 31.Jg6 Vxe2 32.Dxe2 Sd7 33.De7! Dxe7 34.Jxe7 Po této partii asi dáte za pravdu: Fischerův styl je krystalicky čistý, v této partii provádí od zahájení důsledně jeden strategický plán - vytvořit z převahy na královském křídle volného pěšce.

Partie jsou srozumitelné a skvěle se podle nich učí. A ještě něco. Tvrdili, že Fischer má rád střelce. Omyl! Fischer měl rád vždy tu silnější figuru! 34....g5 při pohledu na krále smutné, ale nutné. 35. hxg5! hxg5 Volný pěšec bude navíc krytý. 36.Jd5 Sc6 Chcete-li se výrobně pobavit, propočtěte další průběh. 37.Jxc7 Sf3 38.Je8! Kh6 39. Jf6 Kg7 40.Kf2 Sd1 41.Jd7! c4 42.Kg3 1:0 Výtečné vedení jezdce, kolik tam bylo vidliček.

3. Volný pěšec na dámském křídle

Fischer – Najdorf, 1970



Bílý na tahu.

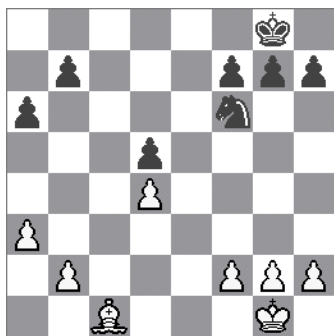
Pozice vznikla ze sicilské Paulsenovy. V sicilské není vůbec jediným plánem bílého útok na krále. Zamyslete se nad pozicí a pokuste se stanovit plán hry. Fischer stanovil plán: vyměnit e5 za d6 a uplatnit volného pěšce "c". Je požitkem sledovat, jak Fischer klestil cestu svému volnému pěšci! 27.e5! dxe5 28.Dxa8 Vxa8 29.fxe5 Jfe4 30.Jd6! Sc6 31.Jcxe4 Jxe4 32.c5 Jg3 33.Sc4 h5 34.Sf2 h4 35.Sxg3 hxg3 36.Sb5 Sxb5 37.Jxb5 f6 38.Vd7! Sd8 39.Vc3 fxe5 40.Vxg3 Vf7 41.Vxf7 Kxf7 42.c6 Sb6 43.Kf1 Kf8 44.c7 Vc8 45.a4 e4 46.Ke2 e5 47.Vg6 Sd4 48.h4 1:0

Právem nazývali Fischera šachovou mašinou.

4. Boj jezdce proti střelci

Seidi - Fischer USA 1964

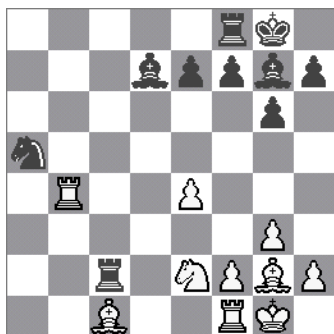
1.c4 c5 2.Jf3 Jc6 3.d4 cxd4 4.Jxd4 Jf6 5.Jc3 e6 6.Jdb5 Sb4 7.a3 Sxc3 8.Jxc3 d5! 9.e3 0-0 10.cxd5 exd5 Fischer hraje bez předsudků. Klidně odevzdal střelce za jezdce, má izolovaného pěšce d5, ten je ale v malém centru silný. 11.Se2 Sf5 12.Jb5 Chce blokovat izolovaného pěšce na poli „d4“, ale dále se opoždí ve vývinu. 12...Db6! 13.0-0 a6 14.Jd4 Jxd4 15.Dxd4 Dxd4 16.exd4 Vac8 Konkrétní a plánovitě řešení – výhoda ze zahájení se promění ve výhodný přechod do koncovky. Plánuje výměnu věží as střelce tak, aby bílému zůstal špatný střelec. 17.Sd1 Sc2 18.Se3 Sxd1 19.Vfxd1 Vc2 20.Vd2 Vfc8 21.Vxc2 Vxc2 22.Vc1 Vxc1 23. Sxc1 Do této koncovky šel Fischer cílevědomě: jezdec je silnější než střelec! Pěšci jsou sice na obou křídlech, ale rovnoměrně rozdělení. Je nepravděpodobné, že by došlo k vytvoření volného pěšce. Bude se hrát na malém prostoru. Síla střelce je snížena pěšcem d4. Další postup vyžaduje vysvětlení. **Viz diagram**



Centralizace krále je prvním zákonem koncovky. Ale proč centralizujeme v koncovce krále - silnou útočnou i obrannou figuru? Aby se jako krátkonohá figura dostala na potřebný úsek šachovnice. A zde je to královské křídlo. 23....Jd7! většina šachistů by asi zvolila šablonovitě 23.Kf8, ale Fischer má jiný plán pro konkrétní pozici. 24.Kf1 Jf8 25.Ke2 Je6 26.Kd3 h5! 27.Se3 Kh7 28.f3 Kg6 29.a4 Kf5 Měl pravdu! 30.Ke2 g5 31.Kf2 Jd8 32.Sd2 Kg6 33.Ke3 Je6 34.Kd3

Kf5 35.Se3 f6 36.Ke2 Kg6 37.Kd3 f5 38.Ke2 f4 39.Sf2 Jg7 40.h3 Jf5 41.Kd3 g4! Hraje se dle základního principu v koncovce: principu 2 slabin! 42.hxg4 hxg4 43.fxg4 Jh6 44.Se1 Zde bylo ještě lepší 44.Ke2 44...Jg4 45.Sd2 Kf5 46.Se1 Jf6! 47.Sh4 Je4 48.Se1 Kg4 49.Ke2 Jg3 50.Kd3 Jf5 51.Sf2 Jh4 Jezdec zakončil svůj tanec dobytím slabiny g2, čímž je partie rozhodnuta 52.a5 Jxg2 53.Kc3 Kf3 54.Sg1 Ke2 55.Sh2 f3 56.Sg3 Je3 0:1. Partie zasluhuje hluboké studium!

Szabo - Fischer, Buenos Aires 1970



1.c4 g6 2.g3 Sg7 3.Sg2 c5 4.Jc3 Jc6 5.e3 Jf6 6.d4 0-0 7.Jge2 d6 8.0-0 Sf5 9.d5 Ja5 10.e4 Sd7 11.b3 a6 12.Vb1 b5 13.cxb5 axb5 14.b4 cxb4 15.Vxb4 Dc7 16.Jxb5 Dc5 17.Dd4 Jxd5 18.Dxc5 dxc5 19.Vb1 Jb4 20.Jc7 Va7 21.a3 Vxc7 22.axb4 cxb4 23.Vxb4 Vc2 viz diagram

Pozice černého je o něco málo aktivnější, ale výsledek by měl být nerozhodný vzhledem ke zjednodušení. Zdá se to neuvěřitelné, ale po chybě v dalším tahu bude muset bílý za 14 tahů kapitulovat. 24.Jd4? Po 24...Jf4 by černý sotva mohl realizovat malou výhodu. 24...Sxd4! Hluboce promyšlená výměna. Fischer se zbavuje svého královskoindického střelce jako by předvídal se stoprocentní přesností další boj. 25.Vxd4 Sb5 26.Ve1 O moc lepší nebylo ani 26.Vd1 Jb3 27.Vb4 Se2 26...Jb3 27.Vb4 Jxc1 28.Vxb5 Je2+! Všichni pěšci jsou na jednom křídle, což zvyhodňuje pro další boj jezdce. Jak ale přeměnit tuto výhodu v něco reálnějšího? 29.Kf1? Chyba jako přirozený tah přichází brzy. Šance na obranu dávalo jen Kh1 s ponecháním pole f1 pro věž. 29...Jc3! 30.Vc5 Vd8 31.Sh3 Vdd2 32.Vc8+ Kg7 33.Ve3 Jd1! Podtrhuje dominanci černých figur. kdo by si to před deseti tahy představil. Bílý vynuceně ztrácí 2 pěšce. 34.Vf3 Vxf2+ 35.Vxf2 Vxf2+ 36.Kg1 Ve2 37.Sg4 Vxe4 0-1

5. Boj proti slabým pěšcům

Fischer - Petrosjan (7. partie finálového boje 6,5: 2,5)

1.e4 c5 2.Jf3 e6 3.d4 cxd4 4.Jxd4 a6 "čistý Paulsen" 5.Sd3 Jc6 6.Jxc6 bxc6 7.0-0 d5 Tato obrana se Petrosjanovi osvědčila v zápase se Spaským. 8.c4! Jf6 9.cxd5 exd5 10.exd5 exd5 10....Dxd5 11.Jc3, 10....Jxd5 11.Se4 vždy s lepší hrou bílého. Izolovaný pěšec "d" je zde ovšem slabý. 11.Jc3 Se7 12.Da4! Dd7! 13.Ve1! Petrosjan byl specialistou na oběti kvality. Po 13.Sb5 axb5

14. Dxa8 0-0 by měl černý šance na iniciativu. 13.....Dxa4 14.Jxa4 Se6 15.Se3! 0-0 16.Sc5 Vfe8 17.Sxe7 Vxe7 18.b4! Kf8 19.Jc5 Sc8 20.f3 Vea7 Neví si rady s harmonií 21.Ve5! Sd7 22.Jxd7! Diváci se divili, proč dává Fischer svého výborného jezdce za špatného střelce. Ale střelec hrozil ožít po Sb5. 22.Vxd7 23.Vc1 Vd6 24.Vc7 Jd7 25.Ve2 g6 26.Kf2 h5 27. f4 h4 28.Kf3 f5 29.Ke3 d4 Vynuceno, "železnému Tigranovi" docházejí tahy. 30.Kd2 Jb6 31.Vee7 Jd2 32.Vf7 Ke8 33.Vb7 Jxb4 34.Sc4! 1:0 Mohlo následovat 34...Jc6 35.Vh7 Vf6 36.Vh8 Vf8 37.Sf7.

Co se lze naučit z této partie: vztahy lehkých figur, boj věží, volný sloupec a vnik na 7. řadu, práce s pěšci.

6. Dvojpěšec a blokáda

Spaskij - Fischer (zápas o mistra světa 1972 3:7)

Tyto partie jsou již více dostupné, proto jen krátce. 1.d4 Jf6 2.c4 e6 3.Jc3 Sb4 4.e3 c5 5.Sd3 Jc6 6.Jf3 Sxc3 podle vzoru Nimcoviče 7. bxc3 d6 8.e4 e5 9.d5 Je7 10.Jh4 h6 11. f4 Jg6! 12. Jxg6 fxg6 13.fxe5 dxe5 krytý volný pěšec zde ve střední hře není výhodou! 14.Se3 b6 15.0-0 0-0 16.a4? a5! i toto je kopie jedné Nimcovičovy partie 17.Vb1 Sd7 18.Vb2 Vb8 19.Vbf2 De7 20.Sc2 g5 21. Sd2 De8 22.Se1 Dg6 23.Dd3 Jh5 24.Vxf8 Vxf8 25.Vxf8 Kxf8 26.Sd1 Jf4 V blokované pozici si bílí střelci moc nezahrají, zato černý jezdec překvapivě rychle rozhodne. 27.Dc2? Hrubá chyba. Jaký byl závěrečný tah? 27...Sxa4! 1:0

7. Visící pěšci - útok na krále

Fischer - Spaskij 1972

1.c4 e6 2.Jf3 d5 3.d4 Jf6 4.Jc3 Se7 5.Sg5 0-0 6.e3 h6 7.Sh4 h6 Fischer rozšířil repertoár zahájení za bílé, dosud hrál 1.e4. Tartakoverova obrana dámského gambitu byla hlavní zbraní Spaského. 8.cxd5 Jxd5 9.Sxe7 Dxe7 10.Jxd5 exd5 11.Vc1 Se6! 12.Da4 c5 13.Da3 Vfc8 14.Sb5 a6 Dal se vylákat, lépe Kf8 nebo ještě lepší 14...Db7!, jak ukázal Geller, sekundant Spaského. 15.dxc5 bxc5 16.0-0 Va7 17.Se2 Jbd7 18.Jd4 Df8 19.Jxe6 fxe6 20.e4! Typický úder proti visícím pěšcům. 20....d4? a typická chyba. Visící pěšci jsou silní jen vedle sebe, při postupu jednoho z nich se často dostanou do mrtvé blokované pozice. 21.f4! De7 22.e5! A hraje se na jednu branku! 22...Vb8 23.Sc4 Kh8 24.Dh3 Jf8 25.b3 a5 26.f5! exf5 27.Vxf5 Jh7 28.Vcf1 (28.Vf7? Jg5!) 28...Dd8 29.Dg3 Ve7 30.h4 Vbb7 31.e6 Vbc7 32.De5 De8 33. a4 Dd8 34.V1f2 De8 35.V2f3 Dd8 36.Sd3 De8 37.De4 Jf6 38.Vxf6! gxf6 39.Vxf6 Kg8 40.Sc4 Kh8 41.Df4! 1:0

8. Boj střelce proti jezdcí

Střelec je lepší v otevřené pozici, když jsou pěšci rozděleni nerovnoměrně, takže vzniknou volní pěšci na obou křídlech. To je všeobecně známo.

Fischer - Tajmanov 1971 6:0!!



Jak je to v takovéto pozici, vždyť nejsou volní pěšci a pozice má zavřený charakter. Zopakujme si z učebnice koncovek Averbacha, kapitola střelec proti jezdcí, stať realizace poziční převahy, slabosti v pěšcové struktuře soupeře.

Slabosti jsou:

- bezprostřední pěšcové slabosti - slabí pěšci, nutno je chránit figurou
- slabá pole mezi pěšci, nutno je chránit figurami před vnikem soupeřova krále

Má-li soupeř jednoho slabého pěšce, ale i body vniku, pak plán hry:

- střelec napadne jednoho slabého pěšce a přinutí jednu figuru

soupeře k obraně

- králem se přiblíží a přinutí druhou figuru k ochraně bodu vniku
- postavit soupeře do postavení nevýhody tahu

Není lepšího příkladu než naše partie: pěšci královského křídla jsou zafixováni na barvě střelce a na dámském křídle jsou body vniku pro krále (a přece - kdyby černý jezdec byl na d6, pak

vzhledem k zavřenému charakteru pozice by bílý nemohl realizovat výhodu) **1.Kd3 Je7** Hrozilo **2.Sxc6 Kxc6 3.Kc4** s vyhranou pěšcovou koncovkou, bílý má v záloze 2 tempa. **2.Se8 Kd5 3.Sf7 Kd6 4.Kc4 Kc6 5.Se8 Kb7 6.Kb5 Jc8 7.Sc6** Nikoli ovšem **7.Sxg6** pro mat! **7....Kc7 8.Sd5! Je7 8....Jd6 9.Ka6 Je4 10.Sf7 Jxg3 11.Sxg6 Kc6 12.Se8 Kc7 13.Ka7 Je2 14.Sxh5 Jxf4 15.Sf7** a postup pěšce "h" rozhodne. **9.Sf7 Kb7 10.Sb3!** Bílý získá potřebné tempo, aby pronikl králem o krok dále **10...Ka7 11.Sd1 Kb7 12.Sf3 Kc7** Nelze **12....Ka7 13.Sg2** a bílý král jde na c6. **13.Ka6 Jg8 14.Sd5 Je7 15.Sc4! Jc6** Kdyby **15....Kc6**, pak **16.Sb5** a černý je v nevýhodě tahu. **16.Sf7 Je7 17.Se8!** a máme závěr 3.bodu plánu! Následuje ještě parádní realizace výhody **17...Kd8 18.Sxg6!! Jxg6 19.Kxb6 Kd7 20.Kxc5 Je7 21.b4 axb4 22.cxb4 Jc8 23.a5 Jd6 24.b5 Je4 25. Kb6 Kc8 26.Kc6 Kb8 27.b6 1:0**

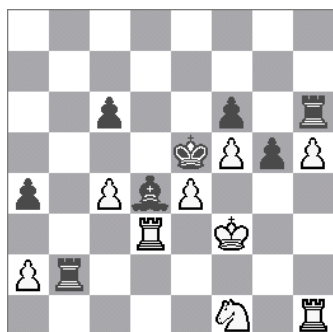
Slova chvály jsou zbytečná - je to vrchol, kam až šach dospěl.

9. Opožděný pěšec, slabé pole před ním, předsunuté postavení jezdce

Fischer - Bolbochan Stockholm 1962

1.e4 c5 2.Jf3 d6 3.d4 cxd4 4.Jxd4 Jf6 5.Jc3 a6 6.h3 Tento tah viděl Fisher u Laskera! **6...Jc6 7.g4 Jxd4 8.Dxd4 e5 9.Dd3 Se7 10.g5! Jd7 11.Se3 Jc5 12.Dd2 Se6 13.0-0-0 0-0 14.f3 Vc8 15.Kb1 Jd7 16.h4 b5 17.Sh3! Sxh3 18.Vxh3 Jb6 19.Sxb6! Dxb6 20.Jd5!** Ideální jezdec! **20...Dd8 21.f4! exf4 22.Dxf4 Dd7 23.Df5! Vcd8 24.Va3! Da7 25.Vc3 g6 26.Dg4 Dd7 27.Df3 De6 28.Vc7! Vde8** Vynuceno, nešlo **28...Vfe8 29.Vf1 Vc8 30.Va7 Vc8 31.Vxa8 Vxa8 32.Jc7 +- 29.Jf4 De5 30.Vd5 Dh8** Chudák dáma! **31.a3 h6 32.gxh6 Dxh6 32...Sh4 33.Jxg6 fxg6 34.Db3 Vf7 35.Vf5 +- 33.h5 Sg5 34.hxg6 fxg6 35.Db3!!** Vyvrcholení jedinečné partie **35....Vf4 35...Kh8 36.Jg6! Dg6 37.Vg5 Dg5 38.Dh3 +- 36.Ve5 Kf8 37.Ve8 1:0**

10. Obět' kvality za spojené volné pěšce



Gligorič - Fischer 1970

43...Vxh5!! 44.Vxh5 Vf2 45.Kg3 Vf1 46.Vh8 Ke4 47.Va3 Vg1 48.Kh2 Vc1 49.Va4 Vc2 50.Kh1 c5 51.Va3 Kf5 52.Vh2 Vc1 53.Kg2 g4 54.Vh1 Vc2 55.Kf1 Kg5 56.Vh8 f5 57.Vg8 Kh4 58.Ke1 f4 59.Kd1 Vg2 60.Va6 f3 0:1

11. Kombinace

Fischer ve 13 letech, první partie která obletěla svět.

Byrne - Fischer

1.Jf3 Jf6 2.c4 g6 3.Jc3 Sg7 4.d4 0-0 5.Sf4 d5 6.Db3 dxc4 7.Dxc4 c6 8.e4 Jbd7 9.Vd1 Jb6 10.Dc5 Sg4 11.Sg5 Co byste hráli Vy? **11...Ja4!! 12.Da3 Jc3 13. bxc3 Je4 14. Se7 Db6 15.Sc4 Jc3! 16. Sc5 Vfe8 17.Kf1 Se6!! 18.Sxb6 Sxc4 19.Kg1 Je2 20.Kf1 Jd4 21.Kg1 Je2 22.Kg1 Jc3 23.Kg1 axb6 24.Db4 Va4! 0:1** Neuvěřitelný výkon 13ti letého chlapce.

12. Lavírování

Lavírování je metoda boje proti slabinám. Předpokladem je, že soupeř má alespoň 2 slabiny. Postup: postupné napadání obou slabin při lepší manévrovosti – rychlé přenašení úderu z jedné na druhou, až soupeř ve stísněné pozici slabinu není schopen pokrýt.

Fischer – Reshevski, 1963

1.e4 c5 2.Jf3 d6 3.d4 cxd4 4.Jxd4 Jf6 5.Jc3 a6 6.h3 g6 7.g4 Sg7 8.g5! Jh5! 9.Se2 e5 10.Jb3 Jf4 11.Jd5 Jxd5?! Lépe **11...O-O 12.Jxf4 exf4 13.Sxf4 Sxb2 14.Sxd6 Ve8 12.Dxd5 Jc6 13.Sg4! Sxg4** Druhá nepřesnost – **13...De7** s dalším **Se6** bylo lepší. **14.hxg4 Dc8! 15.Dd1! Jd4?** (De6) **16.c3 Jxb3 17.axb3 De6 18.Va5! f6? 19.Dd5! Dxd5** Nelze **19...Dxg4 20.Dxb7 O-O 21.gxf6! 20.Vxd5**

Kd7 21.gxf6 Sxf6 22.g5! Se7 Vynuceno, protože po 22.Sg7 padne pěšec po Vd3-h3. **23.Ke2 Vaf8 24. Se3 Vc8 25.b4!** Hráno s cílem zbavit se po b4-b5 dvojštěce a vytvořit černému na dámském křídle slabého pěšce. **25...b5** Nyní začne skvělé lavírování! Černý má dokonce 3 ohrožené body – a6, d6 a h7! **26.V5d1! Ke6 27.Va1! Vc6 28.Vh3!** Přesouvá boj na druhé křídlo! **28...Sf8 29.Vah1 Vc7 30.Vh4! d5** Vynuceno, černý byl v nevýhodě tahu. 30...Vc4 31f3 Vc7 32.V4h3! **31.Va1! Vc6** Ne však 31...dxe4 32.Vxa6 Kd5 33.Vxg6 +- nebo 32...Kf5? 33.Vf6 mat **32.exd5 Kxd5 33.Vd1 Ke6 34.Vd8 Kf5** Hrozilo 35.Ve8 Kf5 36.Vxa5! Kxa5 37.Sd4 Kf5 38.Sxh8 Kxg5 39.Vxh4. **35.Va8 Ve6 36.Vh3! Sg7** Lavírování skončilo – obrana proti hrozbě 37Vfš nabyla, např. po 36...Kg4 37.Vg3 Kh4 38.Vf3 Sg7 39.Va7 Vg8 40.Vd7! a černý král je v matové síti. **37.Vh8 Sxh8 38.Vxh7 Ve8 39.Vf7 Kg4** 39...Ke6 40.Va7 se ziskem druhého pěšce. **40.f3 Kg3 41.Kd3 e4 42.fxe4 Vd8 43.Sd4 Kg4 44.Vf1 Se5 45.Ke3 Sc7 46.Vg1 Kh5 47.Kf3 Vd7 48.e5 Vf7 49.Ke4 Vf5 50.e6 Sd8 51.Sf6 Sxf6 52.gxf6 Vxf6 53.Kd5 Vf2 54.Ve1 1:0** Proč musel v 36 tahu odevzdat pěšce?

13.Minoritní útok

Ivkov - Fischer, Santa Monica 1966

1.d4 Jf6 2.Jf3 g6 3.g3 Sg7 4.Sg2 0-0 5.0-0 d6 6.Jc3 [6.c4] 6...d5 7.Je5 c6 8.e4 Se6?! 8...dxe4 9.Jxe4 Jxe4 10.Sxe4 Sh3= 9.exd5 cxd5 10.Je2 Jc6 11.Jf4 Sf5 12.c3 Se4? 13.Sh3 Dc7 14.Jfd3 14.f3 Sf5 15.g4 Sc8 16.g5 Sxh3 17.gxf6 exf6 18.Jxc6 Sxf1 19.Jxd5 Dd7 20.Jce7+ Kh8 21.Dxf1 Vfe8 22.Sf4 Vxe7 (22...Sf8 23.Jxf6) 23.Jxe7 Dxe7 24.Ve1± Ivkov; 14.Jxc6 Dxc6 (14...bxc6 15.f3 Sf5 16.Sxf5 gxf5 17.Jd3) 14...Sxd3! 15.Jxd3 e6 16.Sf4 Dd8 17.Ve1 Ve8 18.Sg2 Lépe 18.Sf1 18...Jd7 19.h4 h5 Proti minoritnímu útoku hledá soupeř zpravidla šance v útoku na krále. To je třeba mít na paměti a včas zorganizovat obranu. **20.Sf3?** Nutné bylo 20.a4 **20...b5! 21.a3 a5 22.De2? Vc8 23.Sd6? Db6 24.Se5?** 24.Sf4 **24...Jdxe5 25.Jxe5 25.dxe5** b4 26.axb4 axb4 27.Sg2 bxc3 28.bxc3 Ja5 -/+ **25...Jxe5 26.dxe5 b4!** Černý dosáhl svého cíle. **27.axb4 27.cxb4 axb4 28.a4 Vc5 29.Vec1 Vec8 -/+ 27...axb4 -/+ 28.De3 Dxe3 29.Vxe3 bxc3 30.bxc3 Vc5** Nyní je dobytí slabiny na „c3“ je otázkou techniky. **31.Se2 Vec8 32.Va3 Sf8 33.Vb3 Se7 34.Kg2 34.c4 dxc4 35.Vbc3 f5!** Ivkov **34...Sd8 35.Sa6 Va8 36.Vf3? Sc7 36...Vxa6 37.Vb8 Kg7 38.Vxd8 37.Vb5 Vc4 38.Sb7 Va3 39.Ve3 Kg7 39...Vxc3 40.Vxc3 Vxc3 41.f4 -/+ 40.Sc8 Vaxc3 41.Ve1 Vc2 42.Sd7 0-1**

14.Uskutečnění plánu

Hort - Fischer, Palma de Mallorca 1970

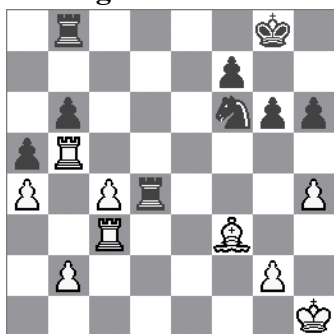
1.e4 c5 2.Jc3 d6 3.Jf3 a6 4.g3 Jc6 5.Sg2 Sg4! 6.h3 Sxf3 7.Sxf3 g6 8.d3 Sg7 9.a4 e6 10.Sg2 Jge7 11.0-0 0-0 12.Se3 Da5 13.Sd2 Dc7 14.Db1 [Lépe 14.Dc1 Jd4 15.Ve1] 14...Jd4 15.a5 Jec6 16.Jd1 c4! 17.dxc4 Je5 =/+ 18.Se3 Jxc4 19.Va4 Vac8 20.Sxd4 Sxd4 21.Da2 Sf6! 22.c3 Sd8! 23.b4 Sf6 24.Ve1 Vfd8 25.De2 Kg7 26.Va2 h5 27.h4 [27.f4 h4 28.g4 e5 29.f5 Sg5-+] 27...Dd7 28.Kh2 Je5 29.Vc2 Jg4+ 30.Kh1 Vc7 31.Sh3 Je5 32.Je3 Da4 33.Vb1 Jc4! 34.Va2 Dc6 Druhá slabina je vytvořena. **35.Jxc4 Dxc4 36.Dxc4 Vxc4 37.b5 Sxc3 38.bxa6 bxa6 39.Vb6 Vxe4 40.Vxa6 Ve1+ 41.Kh2 d5 42.Vc6 Va1! 43.Vxa1 Sxa1 44.a6 Sd4 45.Vc2 Kf6 46.f4 Vb8 47.Va2 Sa7 48.Sf1 Ke7 49.Kg2 Kd6 50.Sd3 Vb3 51.Se2 f6 52.Vd2 Va3 53.Sd3 Sb6 54.Vd1 Va2+ 55.Kf3 Sd4 56.g4 Va3! 57.Kg2 Se3 58.Kf3 Sc5 59.Kg3 e5 60.fxe5+ fxe5 61.Kg2 hxg4 62.Sxg6 Vxa6 63.Kg3 Ke6 64.h5 Se3 65.Kxg4 Va4+ 66.Kf3 Sh6 67.Vb1 e4+ 68.Kg3 Va3+ 69.Kg4 Ke5 70.Vb8 Va1 71.Ve8+ Kd4 72.Kf5 Vf1+ 73.Ke6 e3 0-1**

Fischer vyvolal oslabení v soupeřově táboře, vytvořil druhou slabinu a převahu uplatnil v koncovce nestejných střelců díky dvěma spojeným pěšcům.

Fischer - Taimanov, Palma de Mallorca 1970

1.e4 c5 2.Jf3 Jc6 3.d4 cxd4 4.Jxd4 e6 5.Jb5 d6 6.c4 a6 7.J5c3 Jf6 8.Se2 Se7 9.0-0 0-0 10.Ja3 b6 11.Se3 Sd7 12.Vc1 Db8! 13.f3 Va7 14.Jc2 Vd8 15.De1 Se8 16.Df2 Vb7 17.a4 a5 Tajmanov plně vyrovnal hry. **18.Jd4 Jxd4 19.Sxd4 Jd7 20.Dg3 Sf6 21.Sxf6 Jxf6 22.Vfd1 e5! 23.Dh4 h6 24.Vd2 Jd7 25.Sd1 Jc5 26.f4! exf4 27.Dxf4 Je6 28.Dg3 Dc7 29.Jd5 Dc5+ 30.Kh1 Sc6**

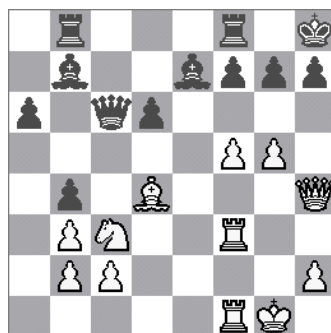
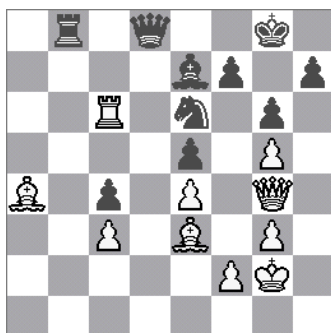
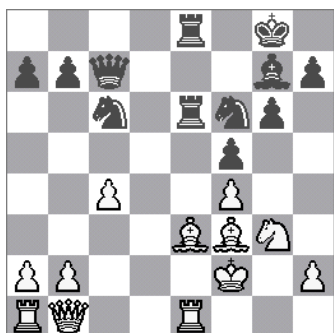
31.Vc3! Jg5 32.Sc2 Sxd5 32...Ve8 33.h4! 33.Vxd5 Dc7 34.e5! dxe5 35.Dxe5 Vdb8 36.Sf5! Dxe5 37.Vxe5 g6 38.h4 Jh7! 39.Sg4 Jf6 40.Sf3 Vd7 41.Vb5 Vd4 zde byla partie přerušena – viz diagram.



Fischer zásadně analyzoval sám, Tajmanov měl k dispozici celý tým pomocníků. Jejich závěr zněl, že Fischer vyhraje, když najde 17(!) přesných tahů!! Fischer je našel....42.c5! Vxh4+ 43.Kg1 Vb4 44.Vxb4! axb4 45.Vc4 bxc5 45...Jd7 46.c6 Je5 47.Vb4 Jf3 48.gxf3 Kf8 49.a5+- 46.Vxc5 Kg7 47.a5 Ve8 48.Vc1 I zde platí Tarrashovo: „Věž patří za volného pěšce – vlastního i cizího.“ 48...Ve5 49.Va1 Ve7 50.Kf2! Centralizace krále – první zákon koncovky. 50...Je8 51.a6 Va7 52.Ke3 Jc7 53.Sb7 Je6 54.Va5! Kf6 55.Kd3 Ke7 56.Kc4

Kd6 57.Vd5+ Kc7 58.Kb5 1-0

Několik kombinací k řešení:



Letelier – Fischer: 1....Vxe3! 2.Vxe3 Vxe3 3.Kxe3 Dxf4!! 0:1

Fischer – Shocron, 1959: 1. Vxe6 Dc8 2. Sd7 1:0

Fischer – Cardoso, 1957: 1.Sxg7! Kxg7 2.Dh6 Kh8 3.g6 Dc5 4.Vdf2 fxxg6 5. fxxg6 Dg5 6.Dxxg5 Sg5 7.Vxf8 1-0

Miniatury, které vešly do učebnic zahájení:

Fischer - Reshevsky, USA 1958

1.e4 c5 2.Jf3 Jc6 3.d4 cxd4 4.Jxd4 g6 5.Jc3 Sg7 6.Se3 Jf6 7.Sc4 0-0 8.Sb3 Ja5 9.e5 Je8 10.Sxf7+ Kxf7 11.Je6 dxe6 12.Dxd8 a bílý vyhrál sice až ve 42.tahu, ale již zde se mohl černý vzdát. Tématem kombinace bylo chycení dámy, jako prostředek posloužilo přilákání. Neuvěřitelná výhra 15-letého Bobbyho nad ostříleným velmistrem, několika násobným účastníkem turnaje kandidátů.

Fischer - Geller, Bled 1961

1.e4 e5 2.Jf3 Jc6 3.Sb5 a6 4.Sa4 d6 5.0-0 Sg4?! 6.h3! Sh5 7.c3 Df6? 8.g4! Sg6 9.d4! Sxe4 10.Jbd2! Sg6 [10...Sxf3 11.Jxf3 e4 12.Ve1 (12.Jg5 d5 13.f3 Dd6 14.De1!±) 12...d5 13.Sg5 Dd6 (13...De6 14.c4!+-; 13...Dg6 14.Db3! b5 15.Dxd5 bxa4 16.Je5 De6 17.Dxe6+ fxe6 18.Jxc6+-) 14.c4! dxc4 (14...f6 15.cxd5 Dxd5 16.Sb3) 15.d5! b5 16.dxc6 bxa4 17.Vxe4+ Je7 18.Sxe7 Sxe7 19.De2+-; 10...Sd3 11.Sxc6+ bxc6 12.Ve1 0-0-0 13.Ve3!± Smyslov-Medina, Tel Aviv 1964 11.Sxc6+ bxc6 12.dxe5 12.Da4 Je7 (12...Kd7! 13.dxe5 dxe5 14.Jc4 Sd6±) 13.dxe5 dxe5 14.Ve1 e4 15.Jxe4 Dxf3 16.Dxc6+! Jxc6 17.Jf6+ Kd8 18.Ve8# 12...dxe5 13.Jxe5 Sd6 13...0-0-0 14.De2 Kb7 15.Jb3+- 14.Jxg6! Dxxg6 14...hxxg6 15.Je4 De5 (15...Dh4 16.Jxd6+ cxd6 17.Dxd6 Dxxh3? 18.Ve1+-) 16.Jxd6+ Dxd6 17.Df3± 15.Ve1+ Kf8 15...Je7 16.Jc4 0-0-0 17.Da4 s neodrazitelným útokem. 16.Jc4 h5 17.Jxd6 cxd6 Lépe 17...Dxd6± 18.Dxd6+ cxd6 19.Sf4 Vd8 20.Vad1 d5 21.Vd4±] 18.Sf4 d5? Nepomáhalo ani 18...Vd8 19.De2 hxxg4 20.hxxg4 Dh7? 21.Sxd6+- 19.Db3 hxxg4 19...Je7 20.Vxe7! Kxe7 21.Db7+-; 19...Jf6 20.Db7 Ve8 21.Vxe8+ Jxe8 22.Ve1 Df6 23.Dc8+- 20.Db7! gxxh3+ 21.Sg3

Vd8 22.Db4+ Následovalo by 22.... Je7 23.Dxe7+ Kg8 24.Dxd8+- **1-0** Oběť pěšce za náskok ve vývinu, zadržení krále v centru šachovnice.

Fischer - Benko, USA-1963

1.e4 g6 2.d4 Sg7 3.Jc3 d6 4.f4 Jf6 5.Jf3 0-0 6.Sd3 Sg4? 7.h3 Sxf3 8.Dxf3 Jc6 9.Se3 e5 10.dxe5 dxe5 11.f5 S ideou g2-g4-g5 +- **11...gxf5** [11...Jd4 12.Df2 gxf5 13.exf5 b5 14.0-0 c5 15.Je4 c4 16.Jxf6+ Dxf6 17.Se4 Vad8 18.c3 Vfe8 19.Kh1 Kh8 20.Vae1 b4 21.cxd4 exd4 22.Sc1 d3 23.b3 Sh6 24.Sxh6 Dxh6 25.Sf3 Vxe1 26.Dxe1 c3 27.De7+- Bednarski-Kraidman Tel Aviv 1964] **12.Dxf5** [12.exf5 e4!] **12...Jd4 13.Df2** [13.Dxe5! Jg4 14.Dxg7+ Kxg7 15.hxg4 Je6 16.e5 Vh8 17.Sh6+ Kg8 18.Je4+-] **13...Je8** S ideou Jd6, f7-f5; c7-c5-c4 [13...Jd7 14.0-0-0 Jc5 15.Kb1 s ideou Je2, c2-c3] **14.0-0** [14.0-0-0 Jd6 15.Je2] **14...Jd6** [14...c6 15.Je2 slabé boby f5, h5] **15.Dg3 Kh8** [15...f5 16.Sh6 Df6 17.Sxg7 Dxg7 18.Dxg7+ Kxg7 19.exf5 J6xf5 20.Vae1 Vae8 21.Je4±] **16.Dg4 c6 17.Dh5 De8? 18.Sxd4 exd4 19.Vf6!!** [Po 19.e5 následuje 19...f5!] **19...Kg8** [19...dxc3 20.e5+-; 19...Sxf6 20.e5+-] **20.e5 h6 21.Je2!** Nestačí 21.Vxd6 Dxe5!; po 21.Je2! Hrozí Vxd6 a černý nezabrání tahu 22.Df5+- s výhrou bílého **1-0** Tématem kombinace bylo ucpání pole k zachování volné diagonály.

Fischer - Addison, Palma de Mallorca 1970

1.e4 d5 2.exd5 Dxd5 3.Jc3 Dd8 4.d4 Jf6 5.Sc4 Sf5 6.Df3 Dc8 7.Sg5! Sxc2 8.Vc1 Sg6 9.Jge2 Jbd7 10.0-0 e6 11.Sxf6 gxf6 12.d5! e5 13.Sb5 Se7 14.Jg3 a6 15.Sd3 Dd8 16.h4! h5 17.Sf5! Jb6 18.Jce4! Jxd5 19.Vfd1 c6 20.Jc3 Db6 21.Vxd5 cxd5 22.Jxd5 Dxb2 23.Vb1 Dxa2 24.Vxb7 1-0 Fischer přímo klasickým způsobem využil náskoku ve vývinu. Po oběti pěšce c2 ještě náskok zvýšil a otevřel hru obětmi pěšců.

Cílem tohoto materiálu je vzbudit zájem o hluboké studium tvorby Roberta Fischera. Studium klasiků šachu je nezbytné pro další růst a Fischerova tvorba je velmi vhodná svou srozumitelností. Jako snad nikdo zvládl celou šachovou kulturu minulosti a uměl ji tvořivě aplikovat. Měl skvěle připraven repertoár zahájení, v propočtu variant byl velmi silný, ve střední hře a koncovce nedostižný. Proto doporučuji naši mládeži prostudovat partie Roberta Fischera.